



**РАШЭННЕ**

27 мая 2021 г. № 484

г.п.Шаркаўшчына

**РЕШЕНИЕ**

г.п. Шарковщина

О включении земельных участков в фонд перераспределения земель

На основании статей 9, 29 Кодекса Республики Беларусь о земле, рассмотрев материалы, предоставленные отделом землеустройства Шарковщинского районного исполнительного комитета (перечень и выкопировки), Шарковщинский районный исполнительный комитет РЕШИЛ:

1. Включить в фонд перераспределения земель Шарковщинского района для последующего предоставления в целях ведения крестьянского (фермерского) хозяйства земельные участки:

открытого акционерного общества «Жвиранка», предоставленный для ведения сельского хозяйства общей площадью 42,55 га, в том числе: луговые улучшенные земли 40,38 га, земли под древесно-кустарниковой растительностью 2,17 га, расположенный возле деревни Красовщина Германовичского сельсовета Шарковщинского района Витебской области;

открытого акционерного общества «Жвиранка», предоставленный для ведения сельского хозяйства общей площадью 15,91 га, в том числе: луговые улучшенные земли 14,29 га, земли под древесно-кустарниковой растительностью 1,51 га, земли под дорогами и иными транспортными коммуникациями 0,11 га, расположенный возле деревни Красовщина Германовичского сельсовета Шарковщинского района Витебской области;

открытого акционерного общества «Жвиранка», предоставленный для ведения сельского хозяйства общей площадью 15,37 га, в том числе: луговые улучшенные земли 8,63 га, земли под древесно-кустарниковой растительностью 6,74 га, расположенный возле деревни Красовщина Германовичского сельсовета Шарковщинского района Витебской области.

открытого акционерного общества «Княж», предоставленный для ведения сельского хозяйства общей площадью 8,61 га, в том числе: пахотные земли 5,77 га, луговые естественные земли 2,80 га, земель под древесно-кустарниковой растительностью 0,001 га, земли под водными объектами 0,04 га, расположенный возле деревни Курилово Германовичского сельсовета Шарковщинского района Витебской области;

открытого акционерного общества «Жвиранка», предоставленный для ведения сельского хозяйства общей площадью 12,64 га пахотные земли, расположенный возле деревни Островляне Иодского сельсовета Шарковщинского района Витебской области;

открытого акционерного общества «Жвиранка», предоставленный для ведения сельского хозяйства общей площадью 36,99 га, в том числе: пахотные земли 34,95 га, луговые улучшенные земли 0,59 га, под дорогами и иными транспортными коммуникациями 0,22 га, земли под водными объектами 0,47 га, иные земли 0,41 га, неиспользуемые земли 0,15 га, земли под древесно-кустарниковой растительностью 0,20 га, расположенный возле деревни Островляне Иодского сельсовета Шарковщинского района Витебской области;

открытого акционерного общества «Бувещина», предоставленный для ведения сельского хозяйства общей площадью 28,42 га, в том числе: пахотные земли 28,16 га, под дорогами и иными транспортными коммуникациями 0,26 га, расположенный возле деревни Буда Дальняя Иодского сельсовета Шарковщинского района Витебской области;

коммунального унитарного производственного сельскохозяйственного предприятия «Городец» Шарковщинского района, предоставленный для ведения сельского хозяйства общей площадью 3,37 га луговые улучшенные земли, расположенный возле деревни Луги Лужковского сельсовета Шарковщинского района Витебской области;

коммунального унитарного производственного сельскохозяйственного предприятия «Городец» Шарковщинского района, предоставленный для ведения сельского хозяйства общей площадью 14,16 га, в том числе: 13,93 га луговые естественные земли, земли под дорогами и иными транспортными коммуникациями 0,23 га, расположенный возле деревни Луги Лужковского сельсовета Шарковщинского района Витебской области;

коммунального унитарного производственного сельскохозяйственного предприятия «Городец» Шарковщинского района, предоставленный для ведения сельского хозяйства общей площадью 3,47 га, в том числе: луговые улучшенные земли 2,91 га, земли под древесно-кустарниковой растительностью 0,56 га, расположенный возле деревни Луги Лужковского сельсовета Шарковщинского района Витебской области;

коммунального унитарного производственного сельскохозяйственного предприятия «Городец» Шарковщинского района, предоставленный для ведения сельского хозяйства общей площадью 7,32 га луговые естественные земли, расположенный возле деревни Луги Лужковского сельсовета Шарковщинского района Витебской области.

2. Земли, земельные участки, указанные в пункте 1 и включенные в фонд перераспределения земель должны использоваться землепользователями до их изъятия и предоставления новым землепользователям в соответствии с законодательством об охране и использовании земель.

3. Отделу землеустройства Шарковщинского районного исполнительного комитета:

3.1 разместить информацию о включении в фонд перераспределения земель района на официальном сайте райисполкома;

3.2 исключать из фонда перераспределения земель земельные участки при изменении их целевого назначения, характера использования или ином изменении, позволяющем использовать их более эффективно.

4. Контроль за выполнением настоящего решения возложить на отдел землеустройства Шарковщинского районного исполнительного комитета.

Председатель

Управляющий делами –  
начальник управления делами



Д.М.Ломако

О.А.Малюгина

УТВЕРЖДАЮ:

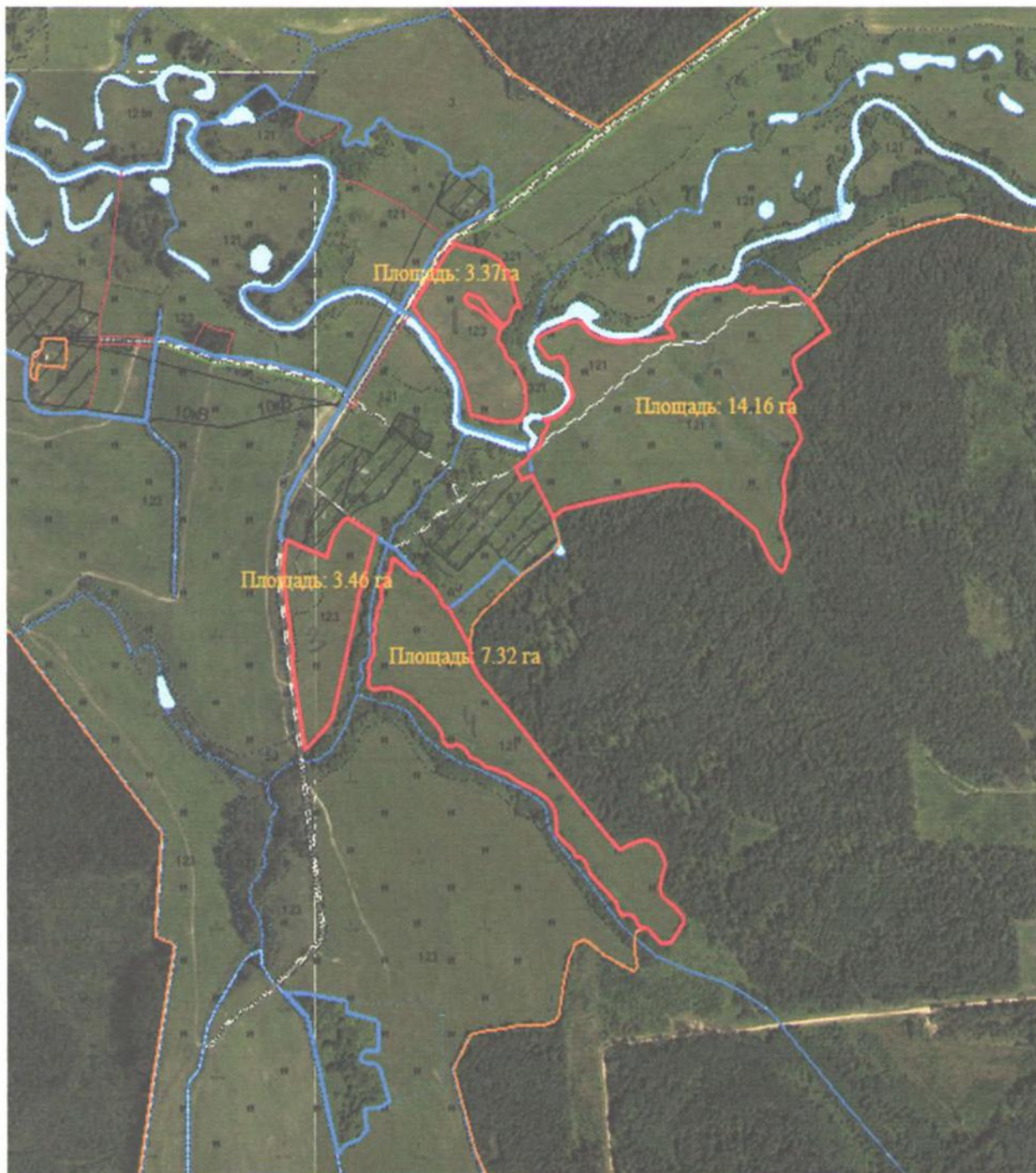
Первый заместитель председателя  
Шарковщинского районного исполнительного  
комитета \_\_\_\_\_ Струй С.В.

Перечень земельных участков, подобранных для включения в фонд перераспределения земель Шарковщинского района для создания и развития сельскохозяйственных организаций, в том числе крестьянских (фермерских) хозяйств

№ п/п	Наименование сельсовета, землепользователя	Номер земельного контура согласно материалам	Площадь земельного контура (га)	из них	Балл плодородия сельскохозяйственных земель	Фактическое состояние земельного участка	Возможное направление использования земельного участка	Местоположение участка (адрес участка)
				сельскохозяйственных земель (га)				
1	2	3	4	5	6	7	8	9
1. Германовичский сельсовет								
1.1.	ОАО "Жвиранка"	1	42,55	40,38	19,3	используется в сельском хозяйстве	для ведения крестьянского (фермерского) хозяйства	возле д. Красовщина Германовичский сельсовет
1.2.	ОАО "Жвиранка"	2	15,91	14,29	21,2	используется в сельском хозяйстве	для ведения крестьянского (фермерского) хозяйства	возле д. Красовщина Германовичский сельсовет
1.3.	ОАО "Жвиранка"	3	15,37	8,63	19,4	используется в сельском хозяйстве	для ведения крестьянского (фермерского) хозяйства	возле д. Красовщина Германовичский сельсовет
1.4.	ОАО "Княж"	4	8,61	8,57	22,3	используется в сельском хозяйстве	для ведения крестьянского (фермерского) хозяйства	возле д. Курилово Германовичский сельсовет

2. Иодский сельсовет								
2.1.	ОАО "Жвиранка"	1	12,64	12,64	21,1	используется в сельском хозяйстве	для ведения крестьянского (фермерского) хозяйства	возле д. Островляне Иодский сельсовет
2.2.	ОАО "Жвиранка"	2	36,99	35,54	16,6	используется в сельском хозяйстве	для ведения крестьянского (фермерского) хозяйства	возле д. Островляне Иодский сельсовет
2.3.	ОАО "Буевщина"	3	28,42	28,16	15	используется в сельском хозяйстве	для ведения крестьянского (фермерского) хозяйства	возле д. Буда Дальняя Иодский сельсовет
3. Лужковский сельсовет								
3.1.	КУПСХП "Городец"	1	3,37	3,37	31,5	используется в сельском хозяйстве	для ведения крестьянского (фермерского) хозяйства	возле д. Луги Лужковский сельсовет
3.2.	КУПСХП "Городец"	2	14,16	13,93	13,8	используется в сельском хозяйстве	для ведения крестьянского (фермерского) хозяйства	возле д. Луги Лужковский сельсовет
3.3.	КУПСХП "Городец"	3	3,47	2,91	28,1	используется в сельском хозяйстве	для ведения крестьянского (фермерского) хозяйства	возле д. Луги Лужковский сельсовет
3.4.	КУПСХП "Городец"	4	7,32	7,32	14,2	используется в сельском хозяйстве	для ведения крестьянского (фермерского) хозяйства	возле д. Луги Лужковский сельсовет

**ВЫКОПИРОВКА**  
из земельно-кадастрового плана  
возле н.п. Луги Лужковского сельсовета  
Шарковщинского района Витебской области



Выкопировка изготовлена с Геопортала ЗИС

Заместитель генерального директора по управлению  
коммунального унитарного производственного  
сельскохозяйственного предприятия «Городец»  
Шарковщинского района

Главный специалист отдела землеустройства  
Шарковщинского райисполкома

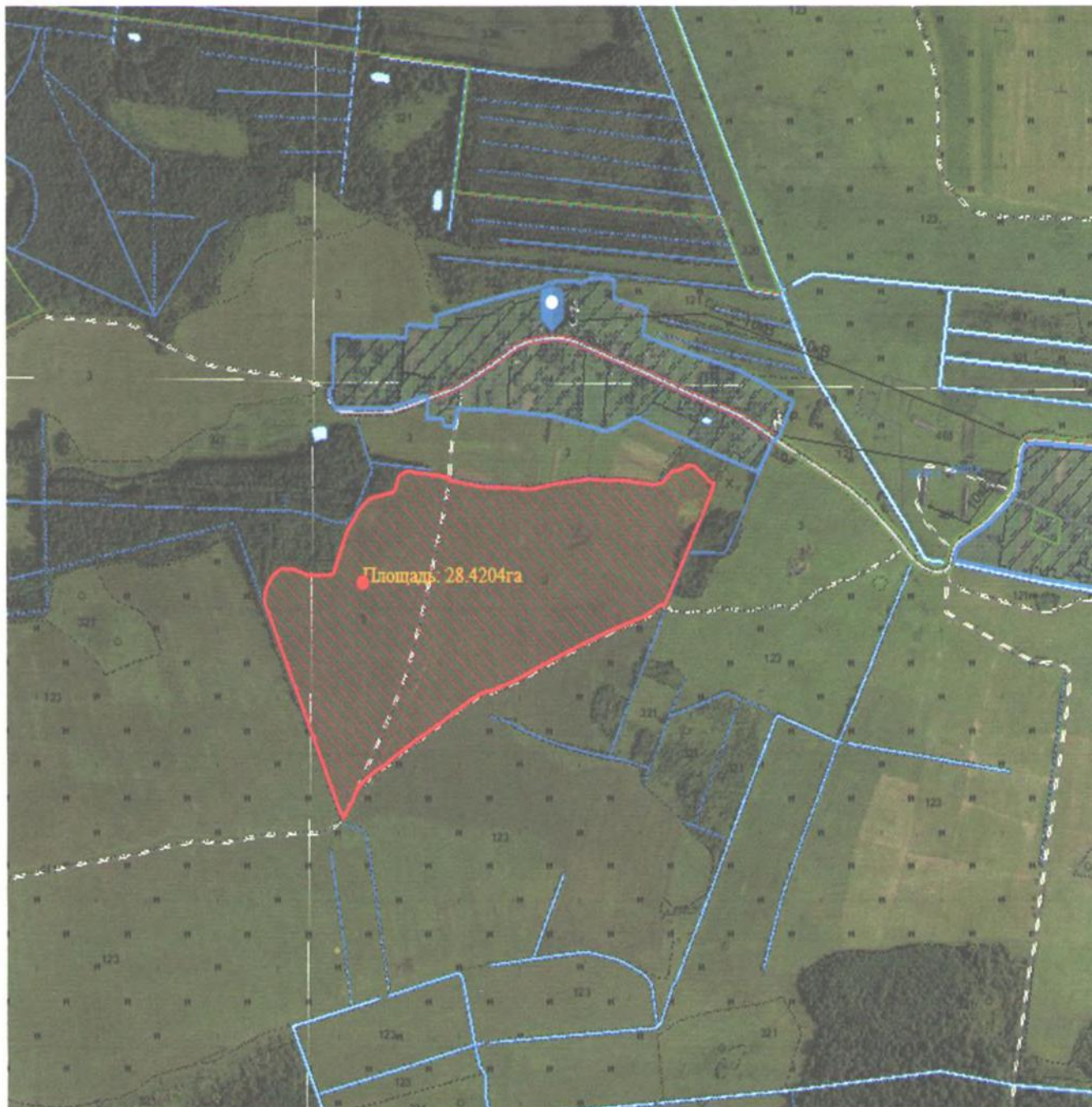


*А.И. Суликовский*  
А.И.Суликовский

*Е.А. Степанов*  
Е.А.Степанов

## ВЫКОПИРОВКА

из земельно-кадастрового плана  
возле н.п. Буда Дальняя Иодского сельсовета  
Шарковщинского района Витебской области



Выкопировка изготовлена с Геопортала ЗИС

Директор открытого акционерного  
общества «Буевщина»

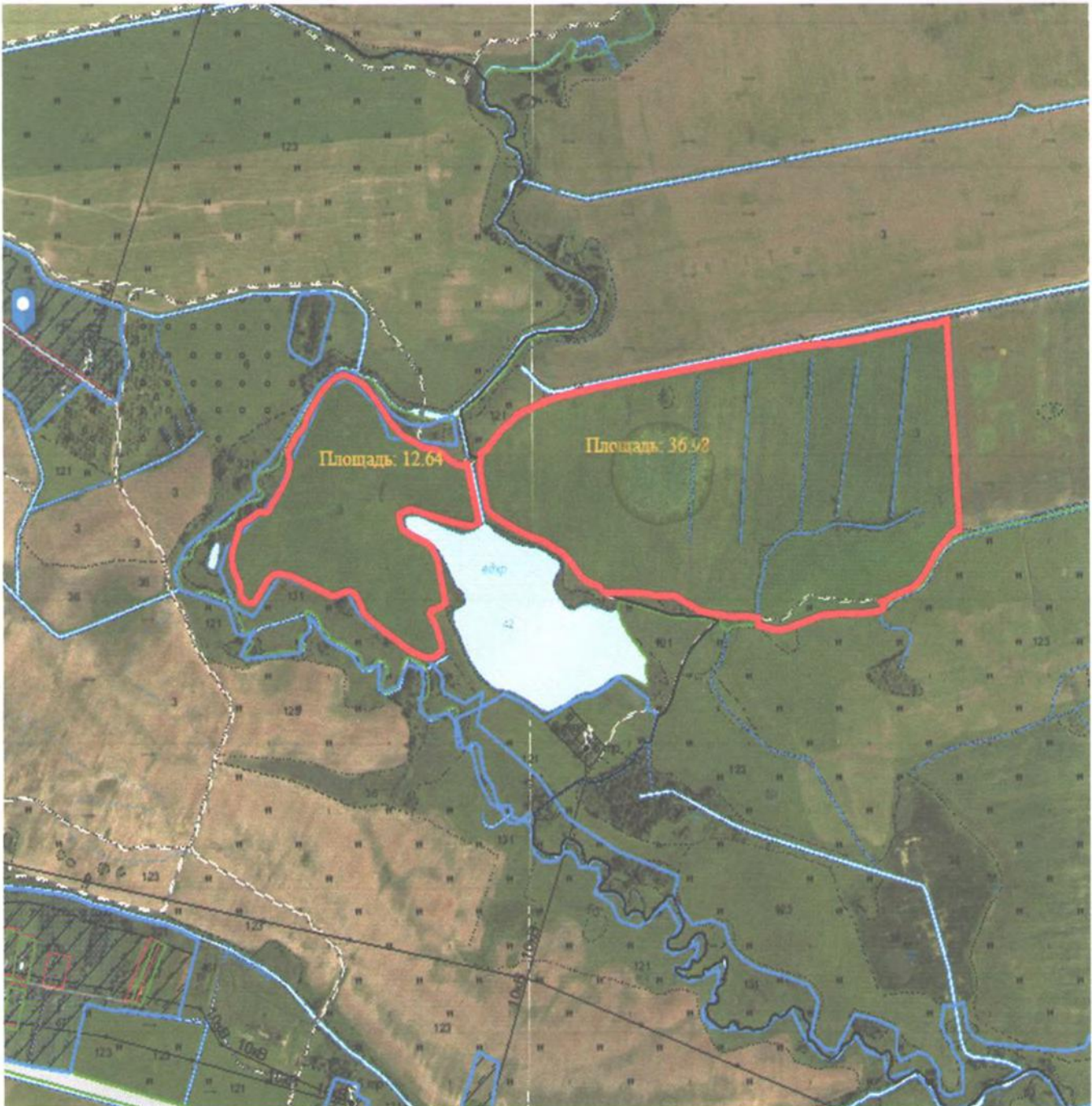
Главный специалист отдела землеустройства  
Шарковщинского райисполкома



А.В.Петкевич

Е.А.Степанов

**ВЫКОПИРОВКА**  
из земельно-кадастрового плана  
возле н.п. Островляне Иодского сельсовета  
Шарковщинского района Витебской области



Выкопировка изготовлена с Геопортала ЗИС

Директор открытого акционерного общества «Жвиранка»

Главный специалист отдела землеустройства Шарковщинского райисполкома



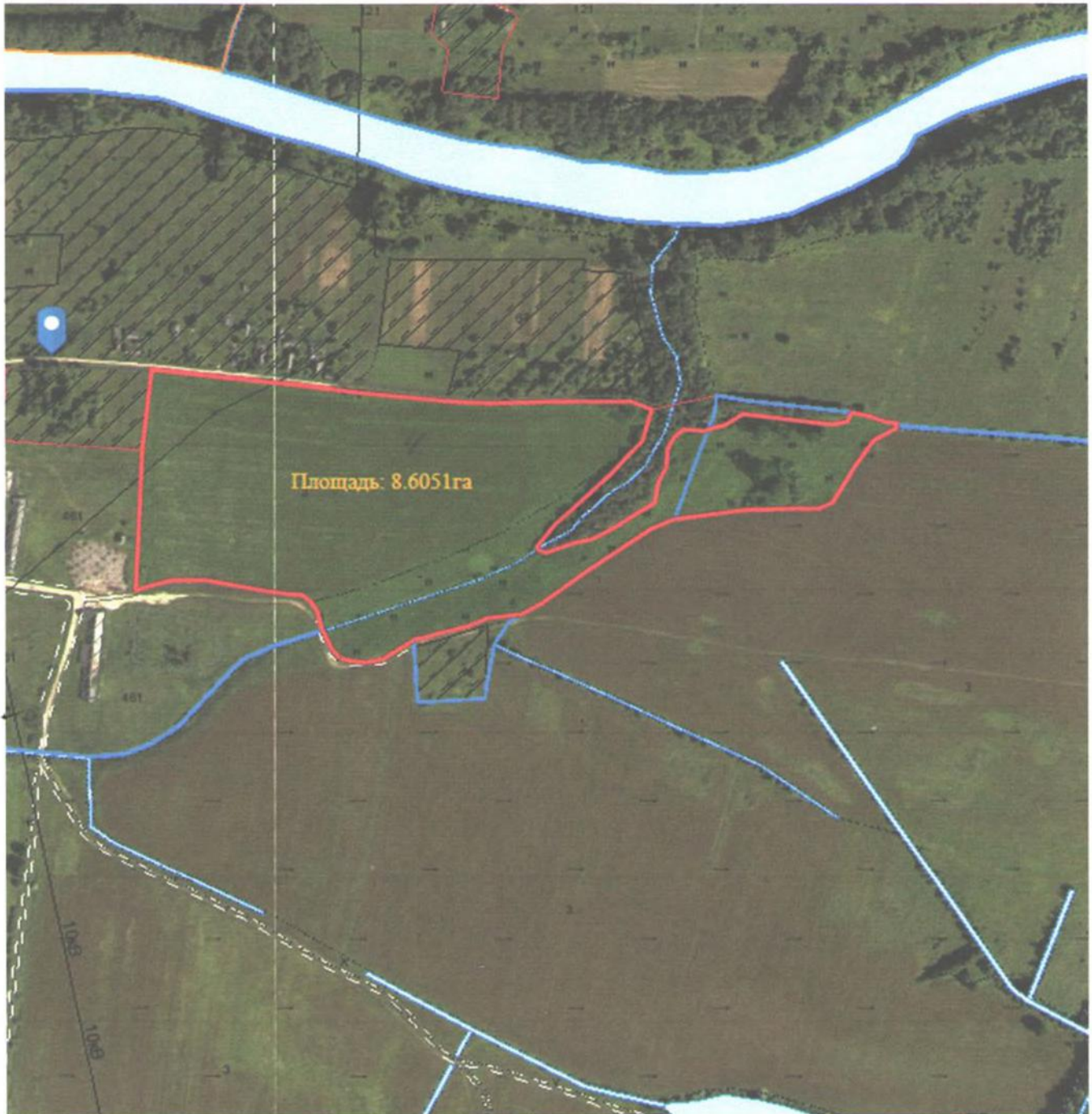
П.С.Ананько

Е.А.Степанов



## ВЫКОПИРОВКА

из земельно-кадастрового плана  
возле н.п. Курилово Германовичского сельсовета  
Шарковщинского района Витебской области



Выкопировка изготовлена с Геопортала ЗИС

Заместитель генерального директора по управлению  
открытого акционерного общества «Княж»

В.П.Будо

Главный специалист отдела землеустройства  
Шарковщинского райисполкома



Е.А.Степанов

# ВЫКОПИРОВКА

из земельно-кадастрового плана  
возле н.п. Красовщина Германовичского сельсовета  
Шарковщинского района Витебской области



Выкопировка изготовлена с Геопортала ЗИС

Директор открытого акционерного  
общества «Жвиранка»

Главный специалист отдела землеустройства  
Шарковщинского райисполкома



П.С.Ананько

Е.А.Степанов