



## РАШЭННЕ

## РЕШЕНИЕ

23 сентября 2021г. 192

г.п. Шаркаўшчына

г.п. Шарковщина

### Об изменении границ населенных пунктов Шарковщинского района

На основании абзаца четвертого статьи 14 Закона Республики Беларусь от 5 мая 1998 г. № 154-З «Об административно-территориальном устройстве Республики Беларусь» Шарковщинский районный Совет депутатов РЕШИЛ:

1. Изменить границы агрогородка Дворново Лужковского сельсовета Шарковщинского района, исключив из его черты земельные участки Лужковского сельсовета площадью 0,5308 гектара (далее – га), в том числе: 0,0407 га земель общего пользования, 0,4901 га земель под застройкой, согласно приложению 1.

2. Изменить границы деревни Гридюшки Большие Лужковского сельсовета Шарковщинского района, включив в ее черты земельные участки Лужковского сельсовета площадью 0,5308 га, в том числе: 0,0407 га земель общего пользования, 0,4901 га земель под застройкой, согласно приложению 2.

3. Изменить границы деревни Зорька Германовичского сельсовета Шарковщинского района, исключив из ее черты земельные участки Германовичского сельсовета площадью 5,8706 га, в том числе: 0,0252 га пахотных земель, 0,6123 га земель под древесно-кустарниковой растительностью, 5,1754 га земель под застройкой, 0,0577 га неиспользуемых земель, согласно приложению 3.

4. Изменить границы деревни Черемхова Германовичского сельсовета Шарковщинского района, включив в ее черты земельные участки Германовичского сельсовета площадью 5,8706 га, в том числе: 0,0252 га пахотных земель, 0,6123 га земель под древесно-кустарниковой растительностью, 5,1754 га земель под застройкой, 0,0577 га неиспользуемых земель согласно приложению 4.

5. Изменить границы деревни Юзефово Германовичского сельсовета Шарковщинского района, исключив из ее черты земельные участки Германовичского сельсовета площадью 12,7142 га, в том числе: 2,8162 га луговых естественных земель, 3,1400 земель под древесно-кустарниковой растительностью, 0,3723 га земель под дорогами и иными

транспортными коммуникациями, 5,8742 га земель под застройкой, 0,5115 га неиспользуемых земель, согласно приложению 5.

6. Изменить границы деревни Бояры 1 Германовичского сельсовета Шарковщинского района, включив в ее черты земельные участки Германовичского сельсовета площадью 12,7142 га, в том числе: 2,8162 га луговые естественных земель, 3,1400 земель под древесно-кустарниковой растительностью, 0,3723 га земель под дорогами и иными транспортными коммуникациями, 5,8742 га земель под застройкой, 0,5115 га неиспользуемых земель, согласно приложению 6.

7. Изменить границы агрогородка Германовичи Германовичского сельсовета Шарковщинского района, исключив из его черты земельные участки Германовичского сельсовета площадью 14,7601 га, в том числе: 9,1375 га пахотных земель, 0,5431 га луговых естественных земель, 0,2338 га луговые естественных земель, 0,2348 га земель под дорогами и иными транспортными коммуникациями, 0,4671 га земель общего пользования, 4,0051 га земель под застройкой, 0,1387 га неиспользуемых земель, согласно приложению 7.

8. Изменить границы деревни Терешки Германовичского сельсовета Шарковщинского района, включив в ее черты границы земельных участков Германовичского сельсовета площадью 14,7601 га, в том числе: 9,1375 га пахотных земель, 0,5431 га луговых естественных земель, 0,2338 га луговых естественных земель, 0,2348 га земель под дорогами и иными транспортными коммуникациями, 0,4671 га земель общего пользования, 4,0051 га земель под застройкой, 0,1387 га, неиспользуемых земель, согласно приложению 8.

9. Изменить границы деревни Королево Германовичского сельсовета Шарковщинского района, исключив из ее черты земельные участки Германовичского сельсовета площадью 8,5712 га, в том числе: 3,0212 га луговых естественных земель, 0,2158 га земель под древесно-кустарниковой растительностью, 0,0673 га земель под водными объектами, 0,6160 га земель под дорогами и иными транспортными коммуникациями, 4,6142 га неиспользуемых земель, 0,0367 га иных земель, согласно приложению 9.

10. Изменить границы хутора Кукавка Германовичского сельсовета Шарковщинского района, включив в его черты земельные участки Германовичского сельсовета площадью 8,5712 га, в том числе: 3,0212 га луговых естественных земель, 0,2158 га земель под древесно-кустарниковой растительностью, 0,0673 га земель под водными объектами, 0,6160 га земель под дорогами и иными транспортными коммуникациями, 4,6142 га неиспользуемых земель, 0,0367 га иных земель, согласно приложению 10.

11. Изменить границы деревни Дикево Германовичского сельсовета Шарковщинского района, исключив из ее черты земельные

участки Германовичского сельсовета площадью 27,1282 га, в том числе: 15,2818 га пахотных земель, 2,4315 га луговых естественных земель, 1,0693 га земель под древесно-кустарниковой растительностью, 0,6545 га земель под водными объектами, 0,9485 га земель общего пользования, 6,5388 га земель под застройкой, 0,1440 га неиспользуемых земель, 0,0598 га иных земель, согласно приложению 11.

12. Изменить границы деревни Белый Двор Германовичского сельсовета Шарковщинского района, включив в ее черты земельные участки Германовичского сельсовета площадью 27,1282 га, в том числе: 15,2818 га пахотных земель, 2,4315 га луговых естественных земель, 1,0693 га земель под древесно-кустарниковой растительностью, 0,6545 га земель под водными объектами, 0,9485 га земель общего пользования, 6,5388 га земель под застройкой, 0,1440 га неиспользуемых земель, 0,0598 га иных земель, согласно приложению 12.

13. Изменить границы агрогородка Радюки Радюковского сельсовета Шарковщинского района, исключив из его черты земельные участки Радюковского сельсовета площадью 1,8634 га, в том числе: 0,2092 га пахотных земель, 0,3184 га луговых естественных земель, 0,1694 га земель под древесно-кустарниковой растительностью, 0,1940 га земель под водными объектами, 0,5775 га земель под застройкой, 0,3949 га иных земель, согласно приложению 13.

14. Изменить границы хутора Выторки Радюковского сельсовета Шарковщинского района, исключив из его черты земельные участки Радюковского сельсовета площадью 0,6225 га земель под застройкой и включив в ее черты земельные участки площадью 1,8634 га, в том числе 0,2092 га пахотных земель, 0,3184 га луговых естественных земель, 0,1694 га земель под древесно-кустарниковой растительностью, 0,1940 га земель под водными объектами, 0,5775 га земель под застройкой, 0,3949 га иных земель, согласно приложению 14.

15. Изменить границы деревни Саутки Радюковского сельсовета Шарковщинского района, включив в ее черты земельные участки Радюковского сельсовета площадью 2,0840 га, в том числе: 0,0022 га пахотные земли, 0,0384 га луговые естественные земли, 0,0381 га земли под дорогами и транспортными коммуникациями, 0,0163 га земли общего пользования, 2,0744 га земли под застройкой, 0,0395 га неиспользуемые земли, 0,0007 га иные земли, согласно приложению 15.

16. Изменить границы деревни Буки Радюковского сельсовета Шарковщинского района, исключив из ее черты земельные участки площадью 2,0840 га, в том числе: 0,0022 га пахотных земель, 0,0384 га луговых естественных земель, 0,0381 га земель под дорогами и транспортными коммуникациями, 0,0163 га земель общего пользования, 2,0744 га земель под застройкой, 0,0395 га неиспользуемых земель, 0,0007 га иных земель, согласно приложению 15.

17. Изменить границы деревни Амбросенки Иодского сельсовета Шарковщинского района, исключив из ее черты земельные участки Иодского сельсовета площадью 6,2331 га, в том числе: 1,1721 луговых естественных земель, 0,2457 га земель под древесно-кустарниковой растительностью, 0,2062 га земель под водными объектами, 0,1745 га земель общего пользования, 4,4346 га земель под застройкой, согласно приложению 17.

18. Изменить границы деревни Пояночи Иодского сельсовета Шарковщинского района, включив в ее черты земельные участки Иодского сельсовета площадью 6,2331 га, в том числе: 0,0022 га пахотных земель, 0,0384 га луговых естественных земель, 0,0381 га земель под дорогами и транспортными коммуникациями, 0,0163 га земель общего пользования, 2,0744 га земель под застройкой, 0,0395 га неиспользуемых земель, 0,0007 га иных земель, согласно приложению 18.

19. Изменить границы деревни Сосновцы Иодского сельсовета Шарковщинского района, включив в ее черты земельные участки Иодского сельсовета площадью 0,8943 га земель под застройкой, согласно приложению 19.

20. Изменить границы деревни Янишки Бильдюгского сельсовета Шарковщинского района, включив в ее черты земельные участки Бильдюгского сельсовета площадью 0,1858 га, в том числе: 0,0005 га луговых естественных земель, 0,0193 га земель под древесно-кустарниковой растительностью, 0,0069 га земель под дорогами и иными транспортными коммуникациями, 0,1593 га земель под застройкой, согласно приложению 20.

21. Изменить границы деревни Рыморовщина Бильдюгского сельсовета Шарковщинского района, исключив из ее черты земельные участки площадью 0,1858 га, в том числе: 0,0005 га луговых естественных земель, 0,0193 га земель под древесно-кустарниковой растительностью, 0,0069 га земель под дорогами и иными транспортными коммуникациями, 0,1593 га земель под застройкой, согласно приложению 21.

22. Отделу землеустройства Шарковщинского районного исполнительного комитета подготовить и предоставить в научно-производственное государственное республиканское унитарное предприятие «Национальное кадастровое агентство» необходимые документы для внесения изменений в единый реестр административно-территориальных и территориальных единиц Республики Беларусь.

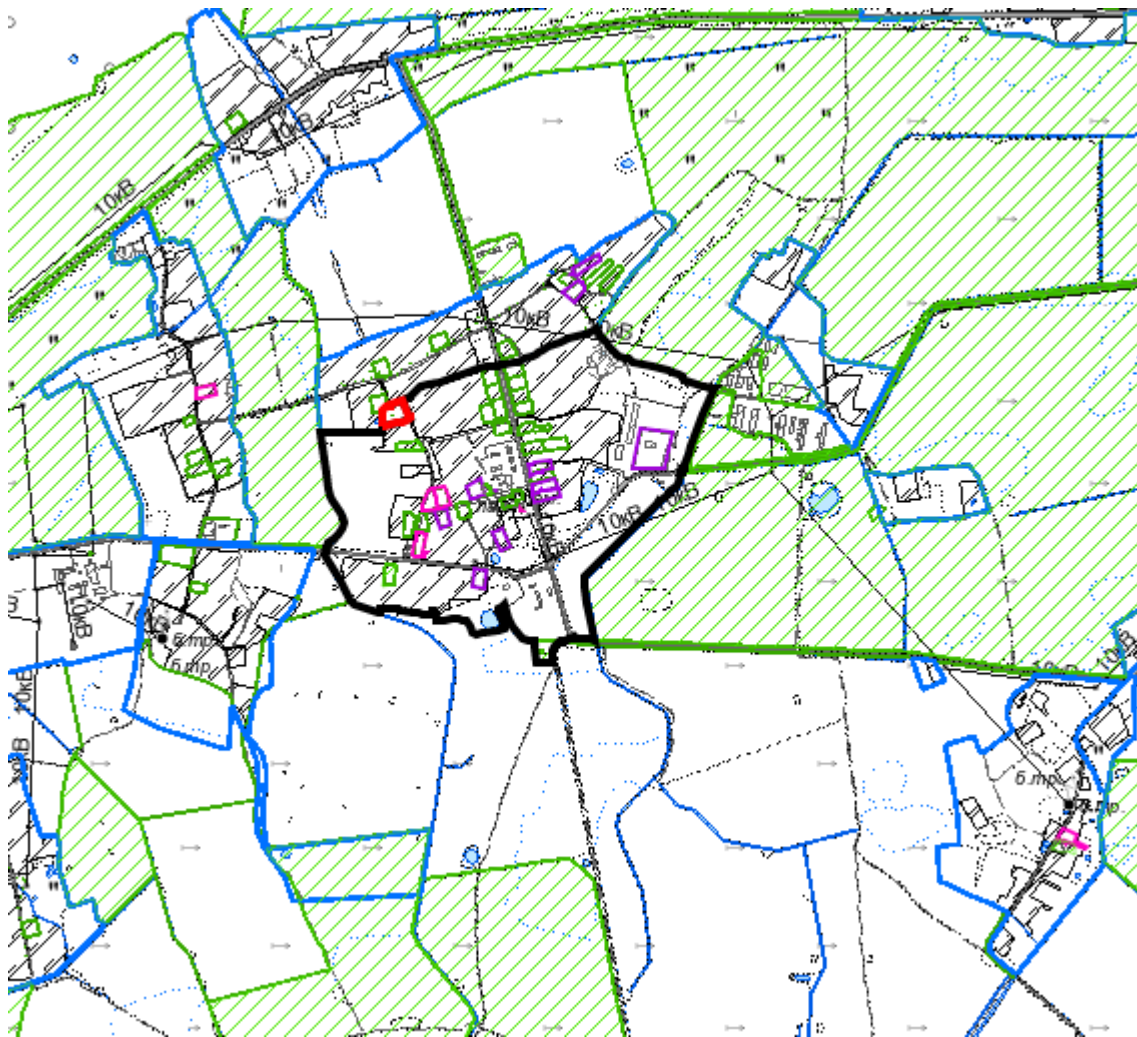
23. Настоящее решение вступает в силу после его официального опубликования.



Председатель

В.С.Шпец

Приложение 1  
к решению  
Шарковщинского районного  
Совета депутатов  
23.09.2021 №192

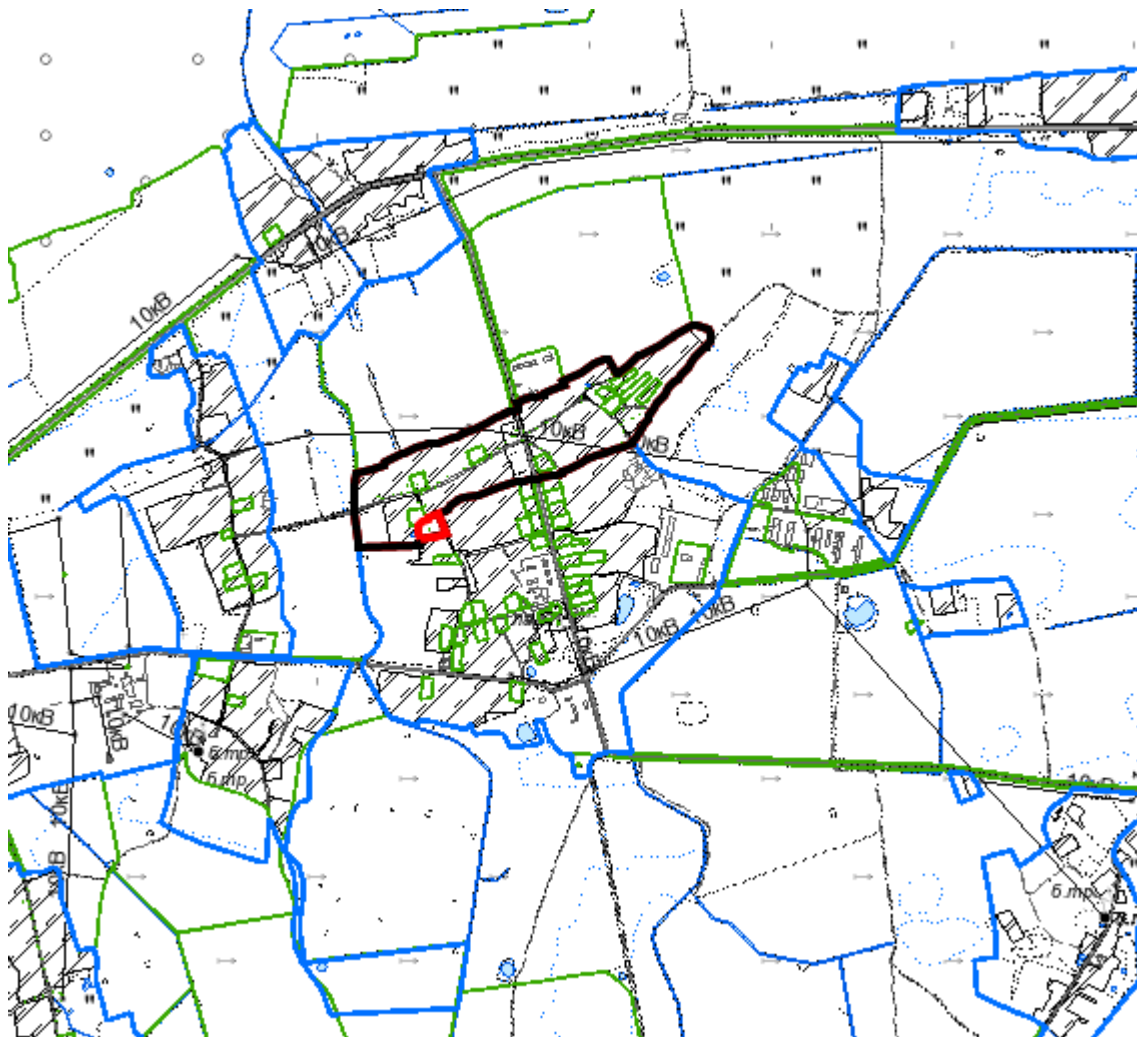
**ГРАНИЦЫ**  
аггородка Дворново Лужковского сельсовета  
Шарковщинского района





-  граница сельского населенного пункта Дворново
-  граница исключаемых земельных участков

Приложение 2  
к решению  
Шарковщинского районного  
Совета депутатов  
23.09.2021 №192

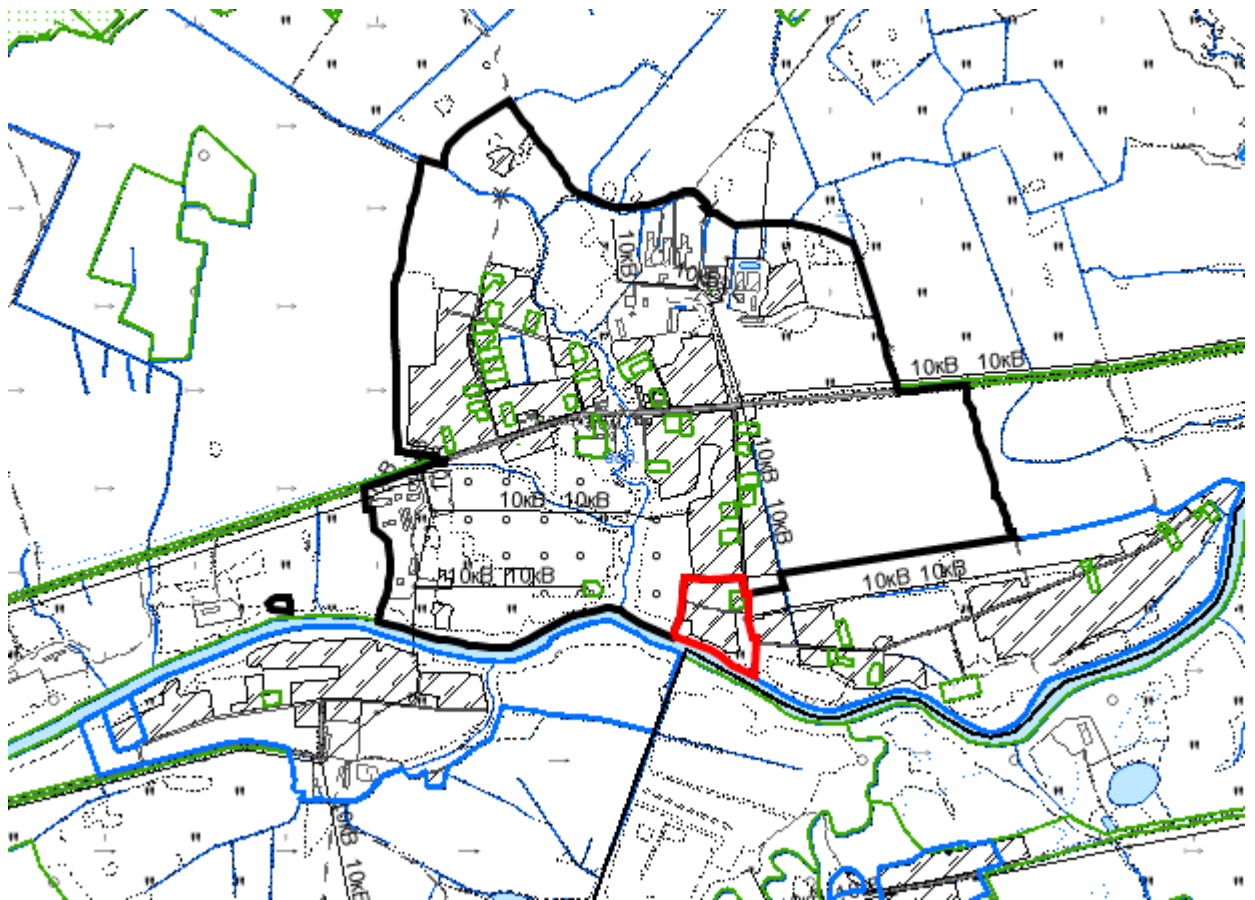
**ГРАНИЦЫ**  
деревни Гридюшки Большие  
Лужковского сельсовета  
Шарковщинского района





-  граница сельского населенного пункта Гридюшки Большие
-  граница включаемых земельных участков

Приложение 3  
к решению  
Шарковщинского районного  
Совета депутатов  
23.09.2021 №192

ГРАНИЦЫ  
деревни Зорька  
Германовичского сельсовета  
Шарковщинского района



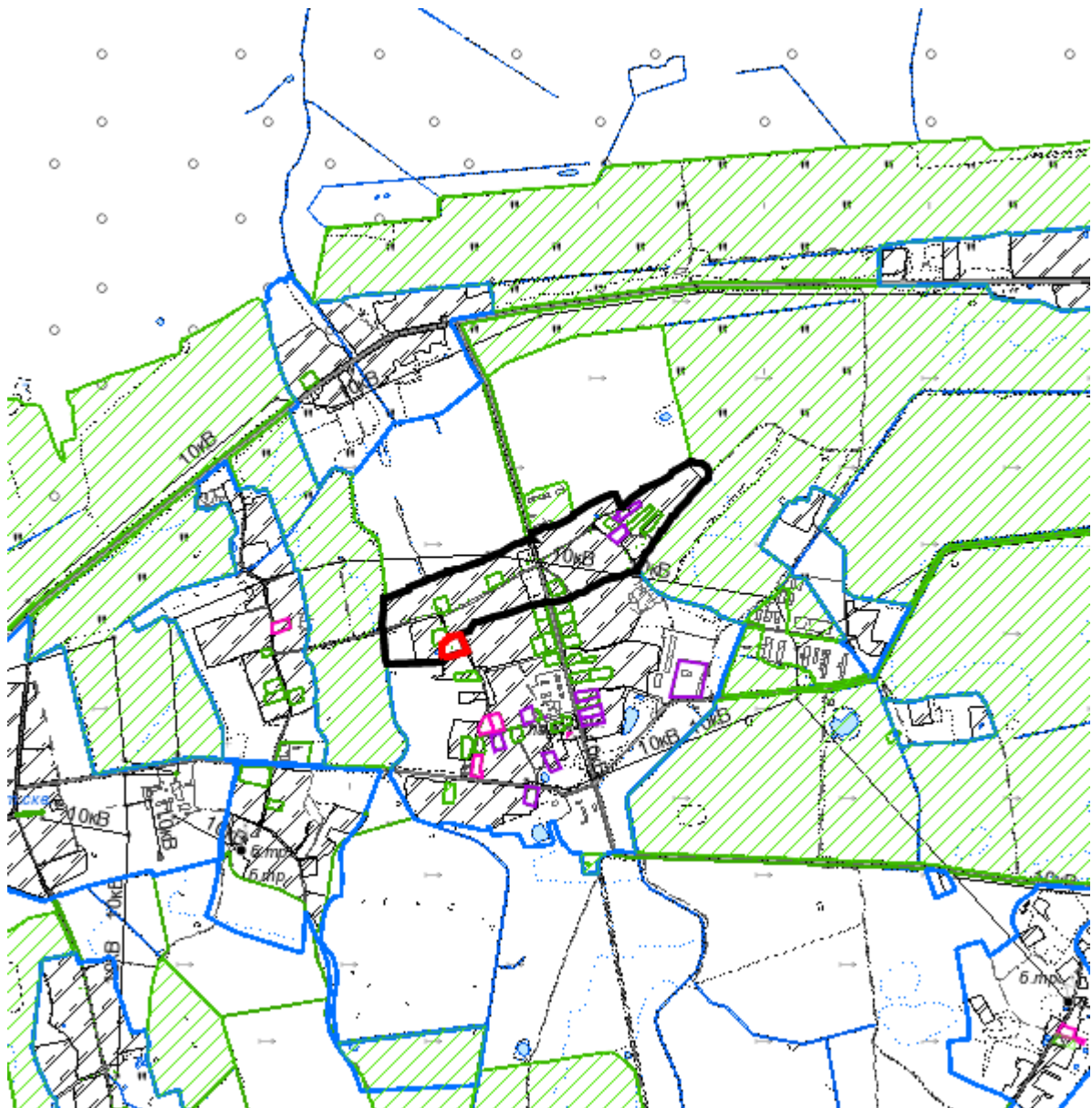
 граница сельского населенного пункта Зорька


 граница исключаемых земельных участков



Приложение 4  
к решению  
Шарковщинского районного  
Совета депутатов  
23.09.2021 №192

**ГРАНИЦЫ**  
деревни Черемхова  
Гемановичского сельсовета  
Шарковщинского района



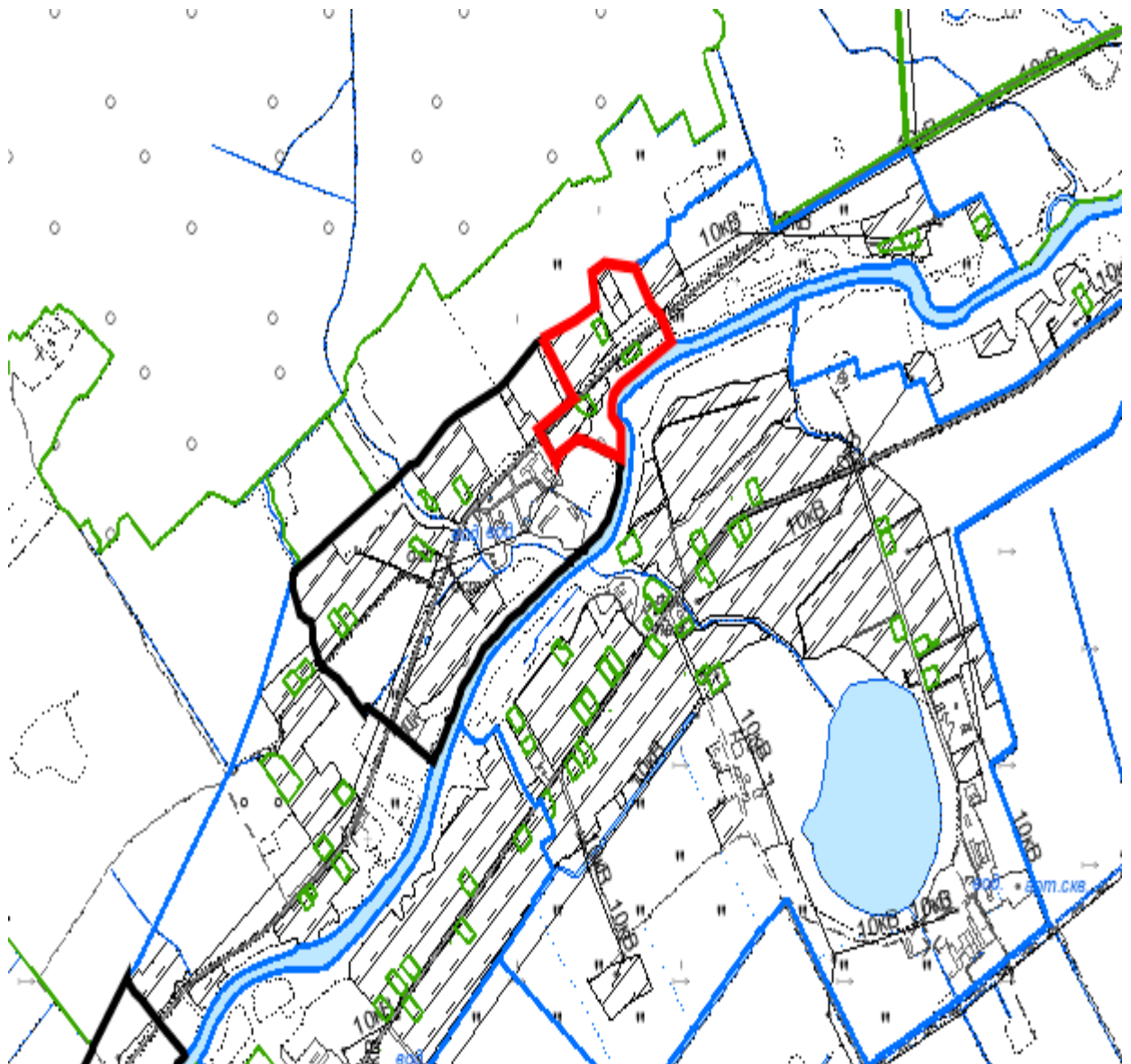
 граница сельского населенного пункта Черемхова


 граница включаемых земельных участков



Приложение 5  
к решению  
Шарковщинского районного  
Совета депутатов  
23.09.2021 №192

ГРАНИЦЫ  
деревни Юзефово  
Германовичского сельсовета  
Шарковщинского района

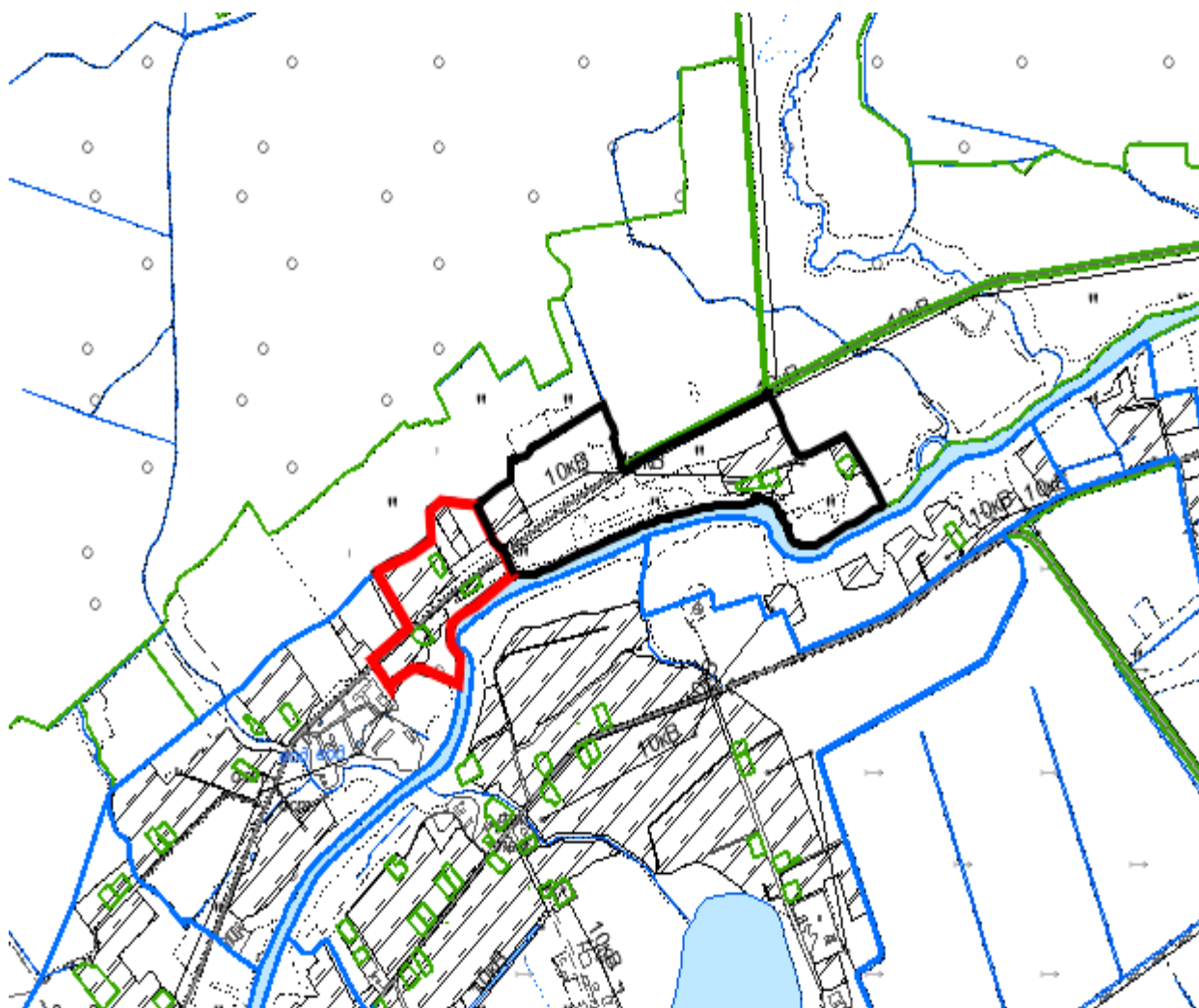



 граница сельского населенного пункта Юзефово

 граница исключаемых земельных участков

Приложение 6  
к решению  
Шарковщинского районного  
Совета депутатов  
23.09.2021 №192

**ГРАНИЦЫ**  
деревни Бояры 1  
Германовичского сельсовета  
Шарковщинского района

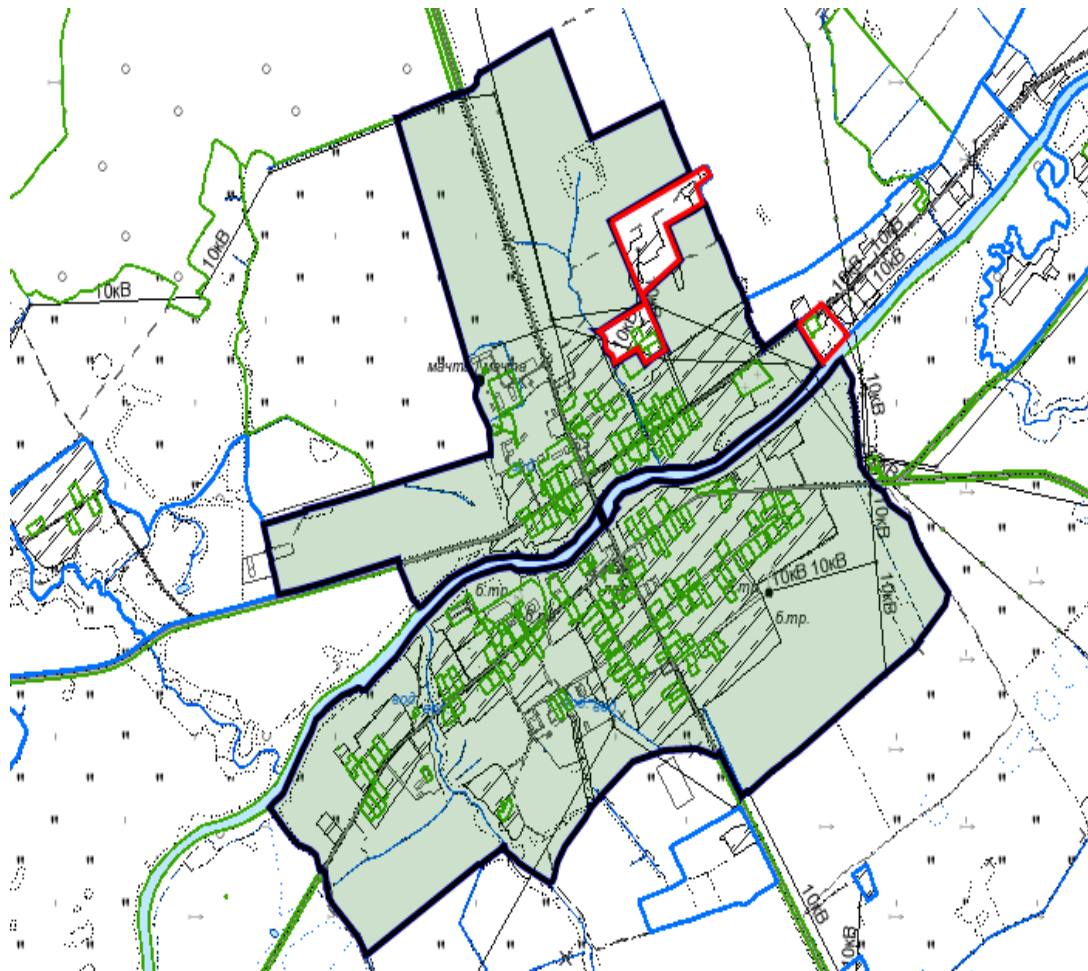



 граница сельского населенного пункта Бояры 1

 граница включаемых земельных участков

Приложение 7  
к решению  
Шарковщинского районного  
Совета депутатов  
23.09.2021 №192

**ГРАНИЦЫ**  
агломерации Германовичи  
Германовичского сельсовета  
Шарковщинского района

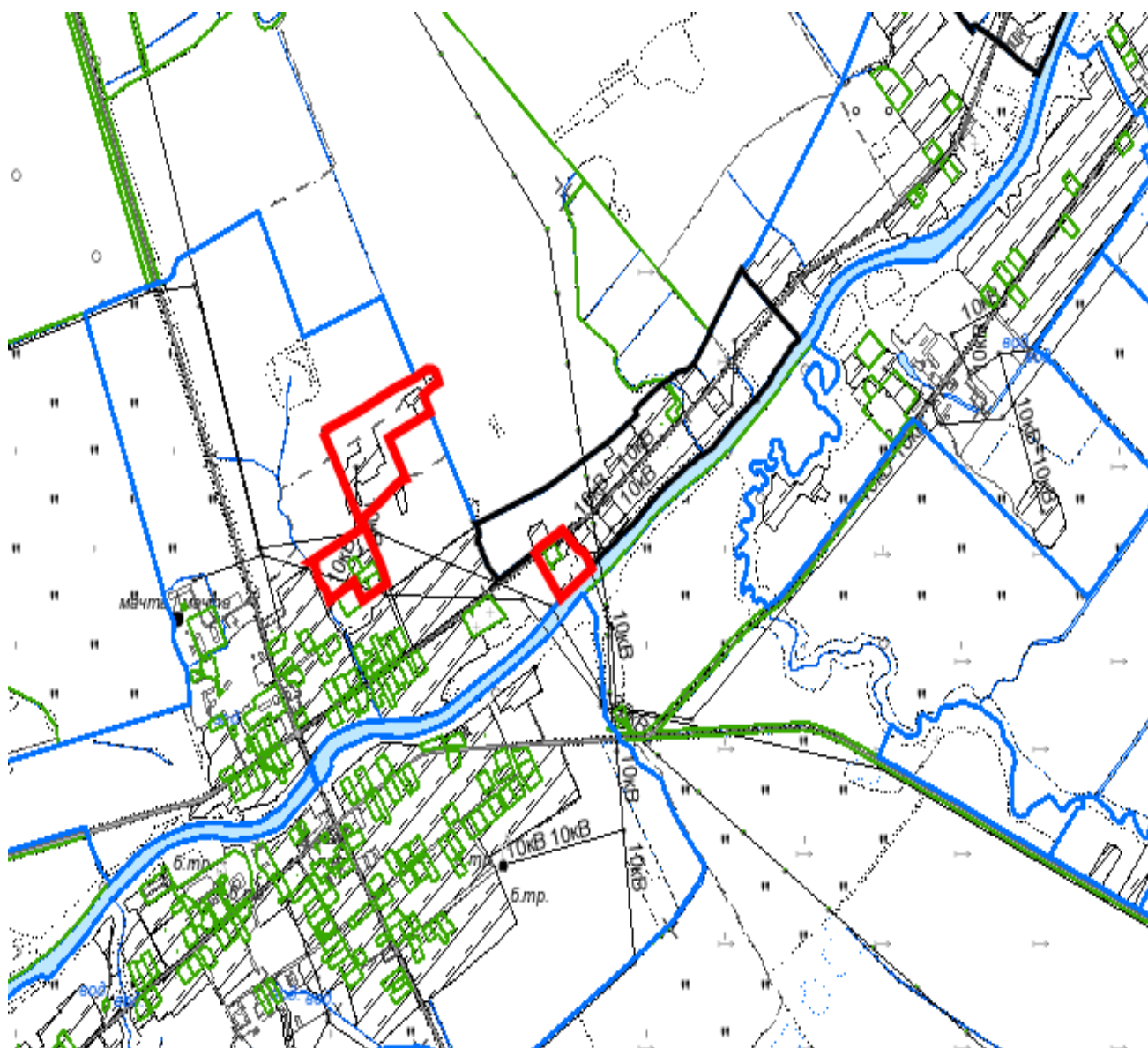




 граница сельского населенного пункта Германовичи

 граница исключаемых земельных участков

Приложение 8  
к решению  
Шарковщинского районного  
Совета депутатов  
23.09.2021 №192

ГРАНИЦЫ  
деревни Терешки  
Германовичского сельсовета  
Шарковщинского района

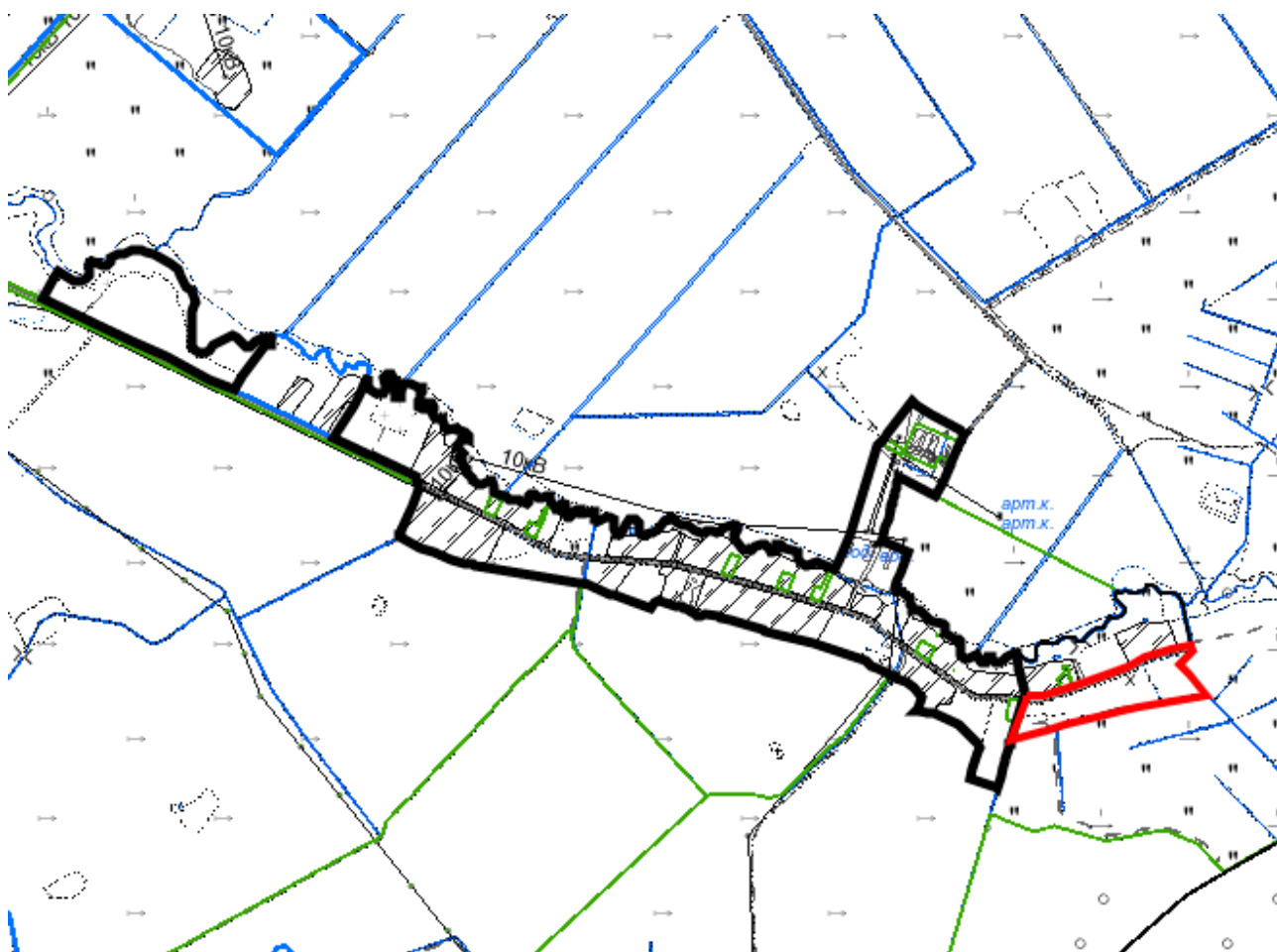




-  граница сельского населенного пункта Терешки
-  граница включаемых земельных участков



Приложение 9  
к решению  
Шарковщинского районного  
Совета депутатов  
23.09.2021 №192

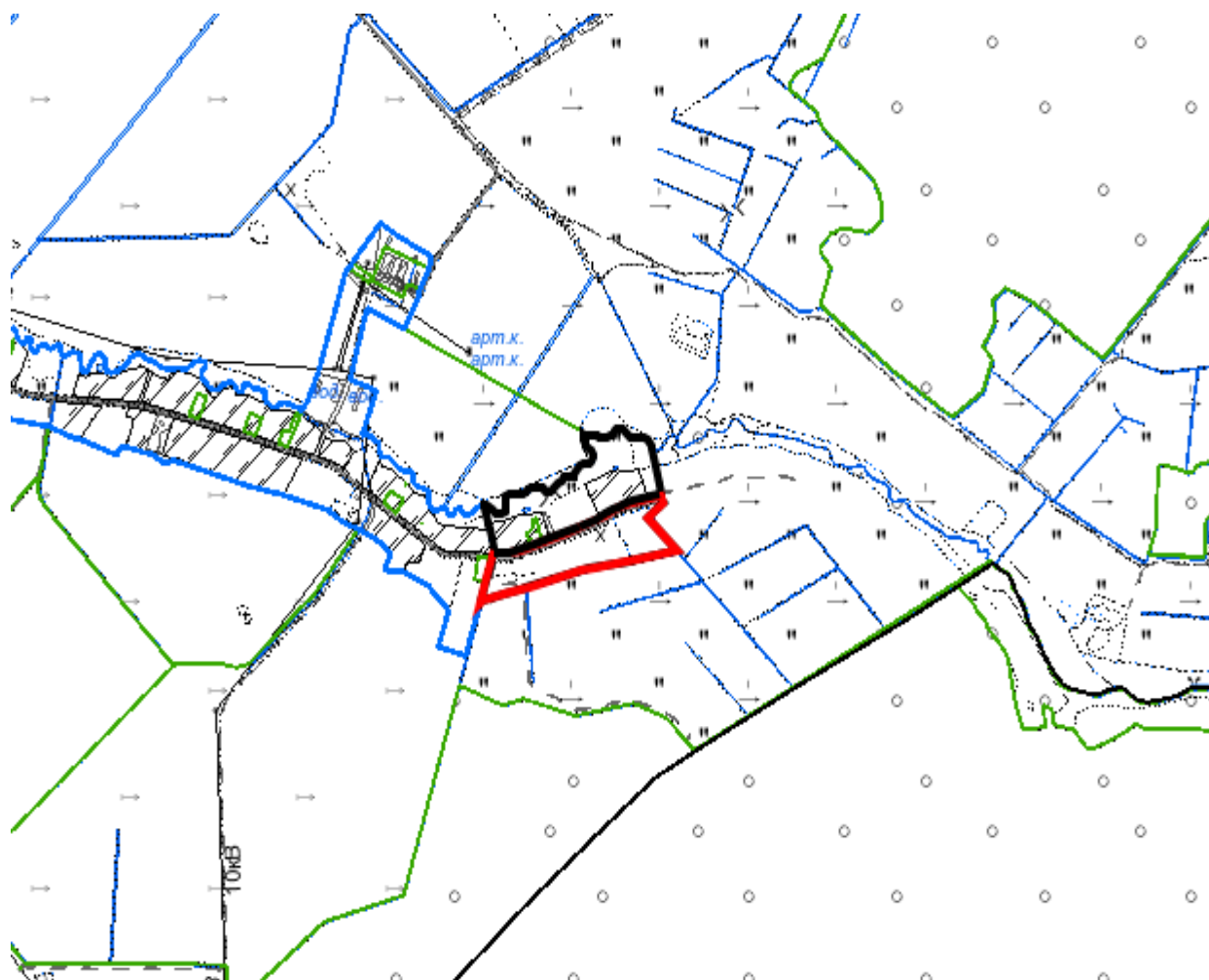
**ГРАНИЦЫ**  
деревни Королево  
Германовичского сельсовета  
Шарковщинского района





-  граница сельского населенного пункта Королево
-  граница исключаемых земельных участков

Приложение 10  
к решению  
Шарковщинского районного  
Совета депутатов  
23.09.2021 №192

ГРАНИЦЫ  
хутора Кукавка  
Германовичского сельсовета  
Шарковщинского района



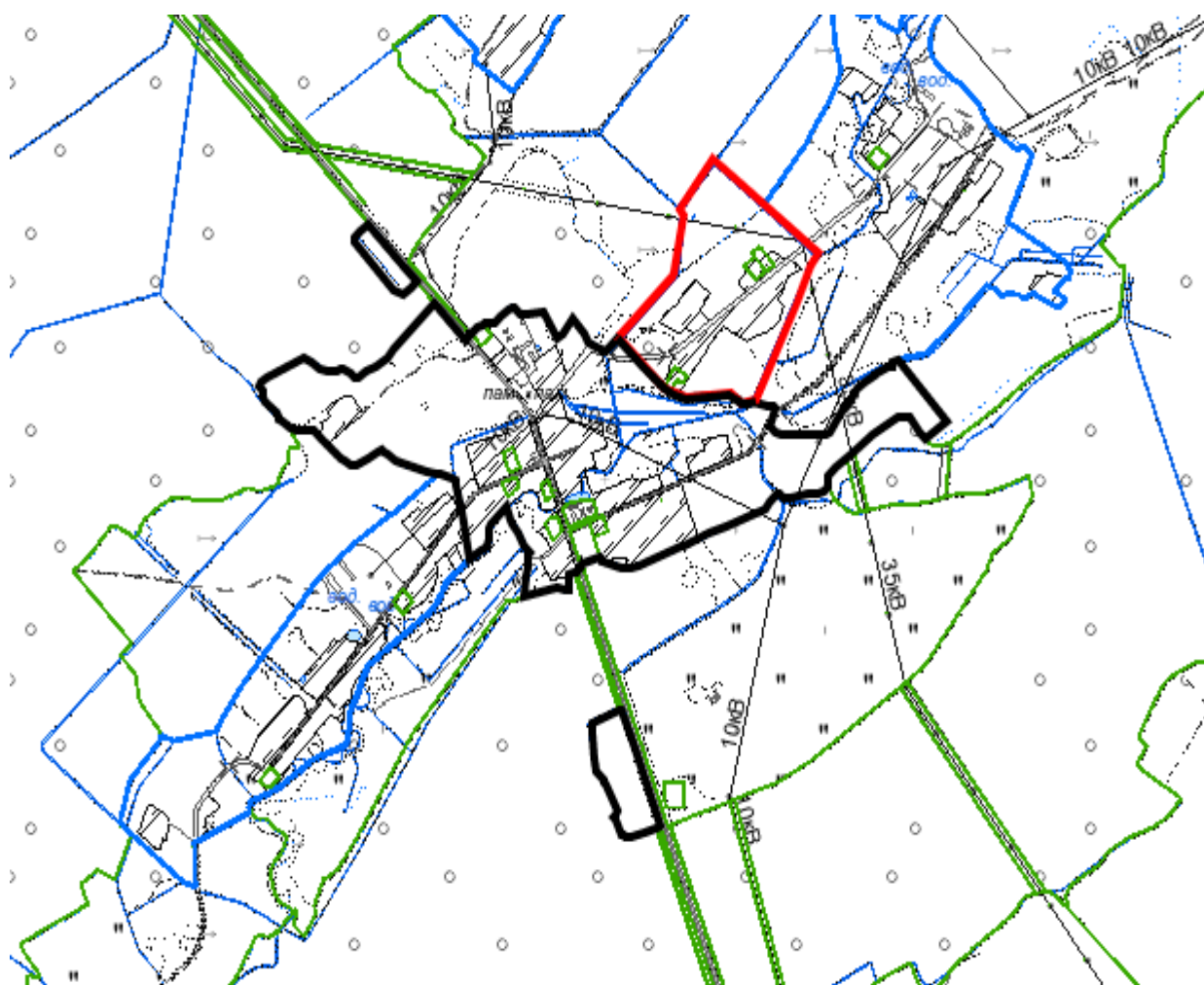
 граница сельского населенного пункта Кукавка


 граница включаемых земельных участков



Приложение 11  
к решению  
Шарковщинского районного  
Совета депутатов  
23.09.2021 №192

ГРАНИЦЫ  
деревни Дикево  
Германовичского сельсовета  
Шарковщинского района

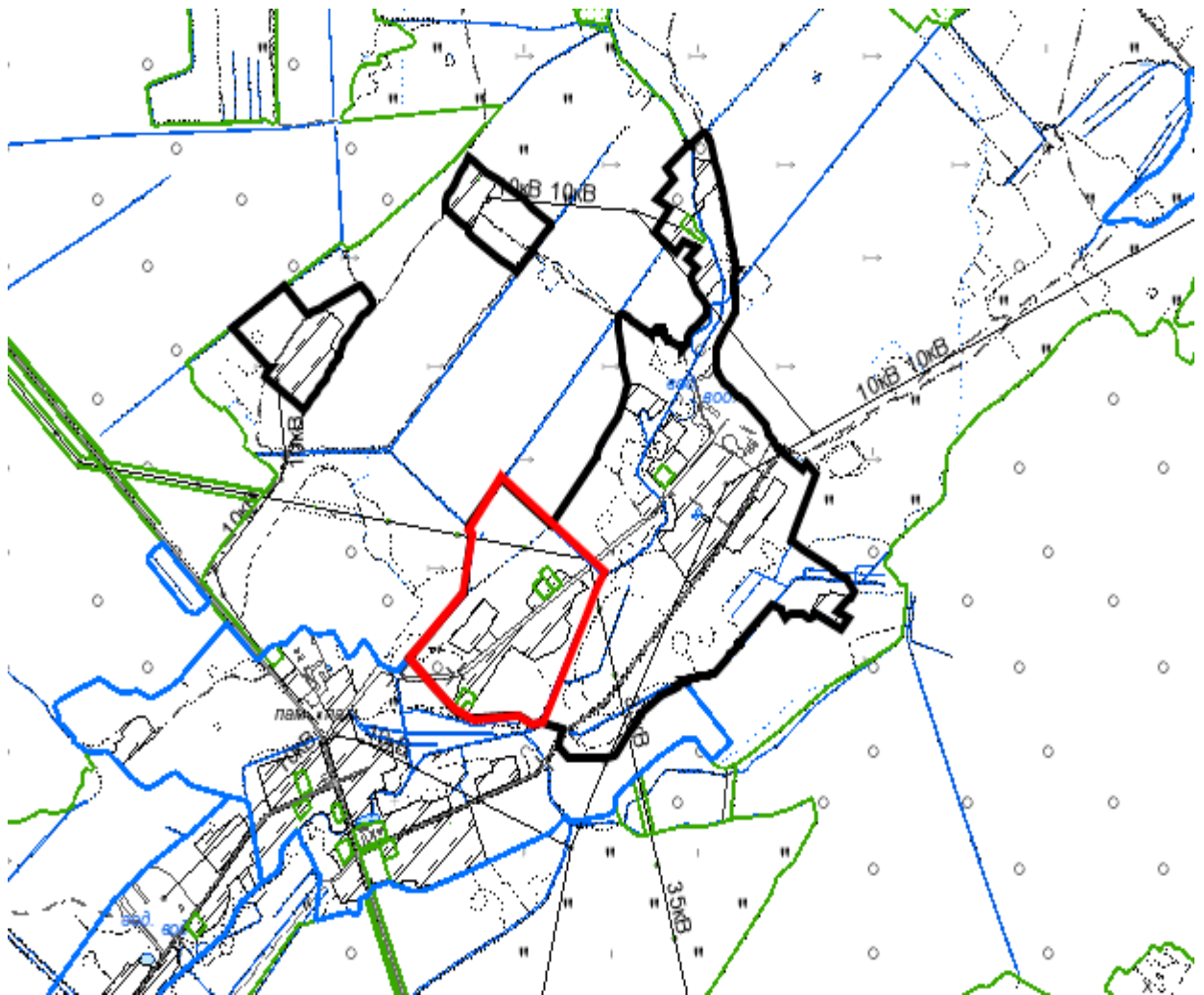




 граница сельского населенного пункта Дикево

 граница исключаемых земельных участков

Приложение 12  
к решению  
Шарковщинского районного  
Совета депутатов  
23.09.2021 №192

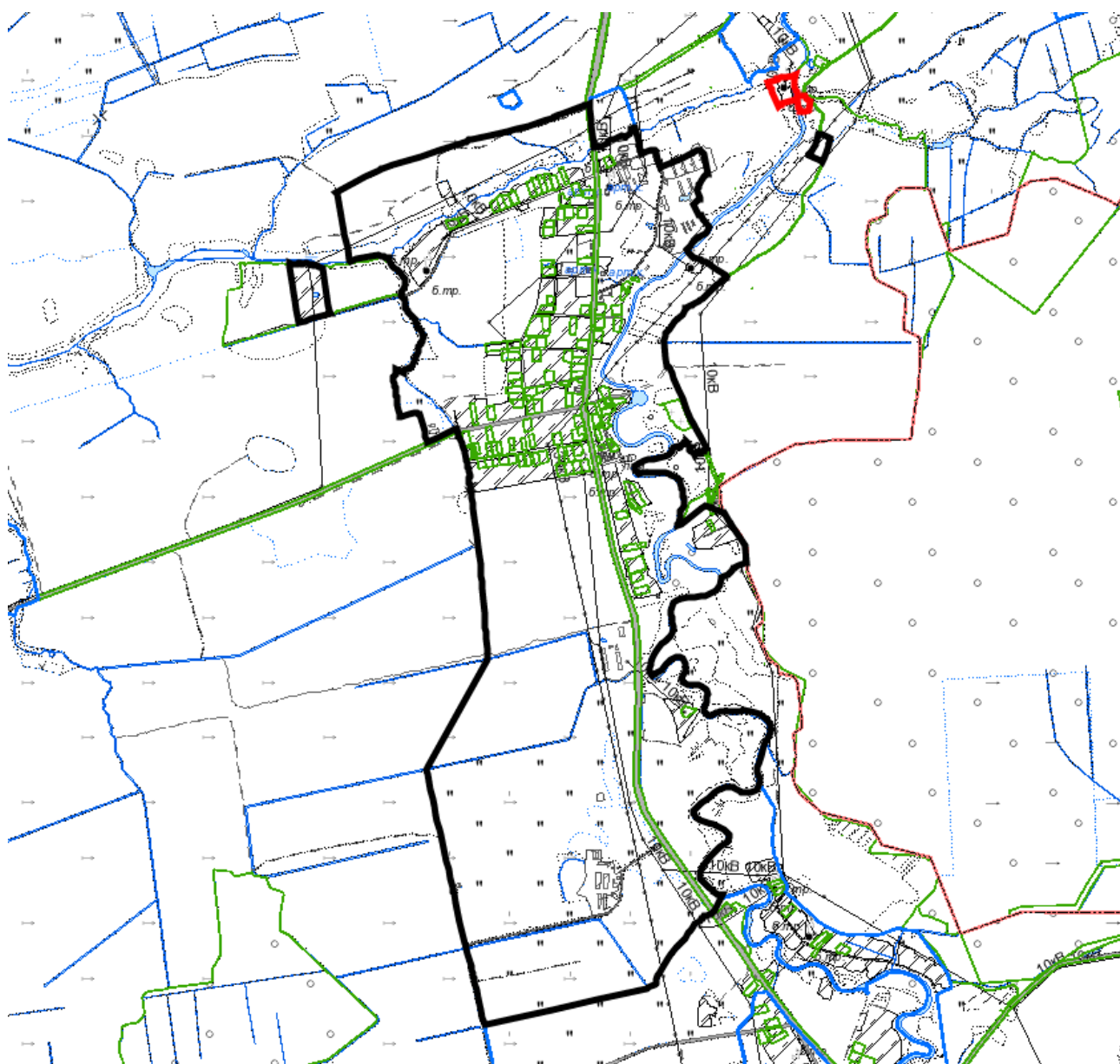
ГРАНИЦЫ  
деревни Белый Двор  
Германовичского сельсовета  
Шарковщинского района





-  граница сельского населенного пункта Белый Двор
-  граница включаемых земельных участков

Приложение 13  
к решению  
Шарковщинского районного  
Совета депутатов  
23.09.2021 №192

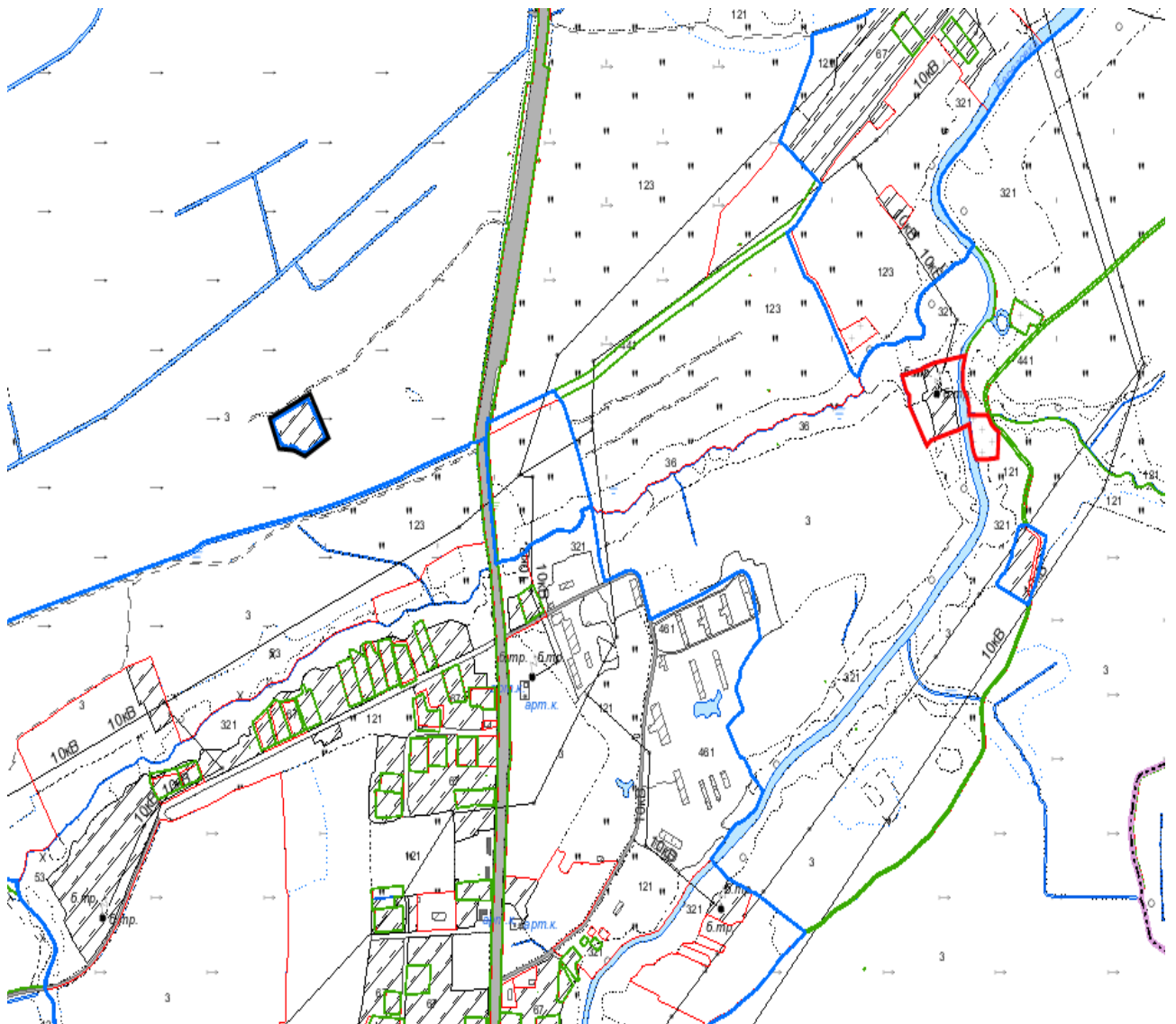
**ГРАНИЦЫ**  
аглогородка Радюки  
Радюковского сельсовета  
Шарковщинского района






-  граница сельского населенного пункта Радюки
-  граница исключаемых земельных участков

Приложение 14  
к решению  
Шарковщинского районного  
Совета депутатов  
23.09.2021 №192

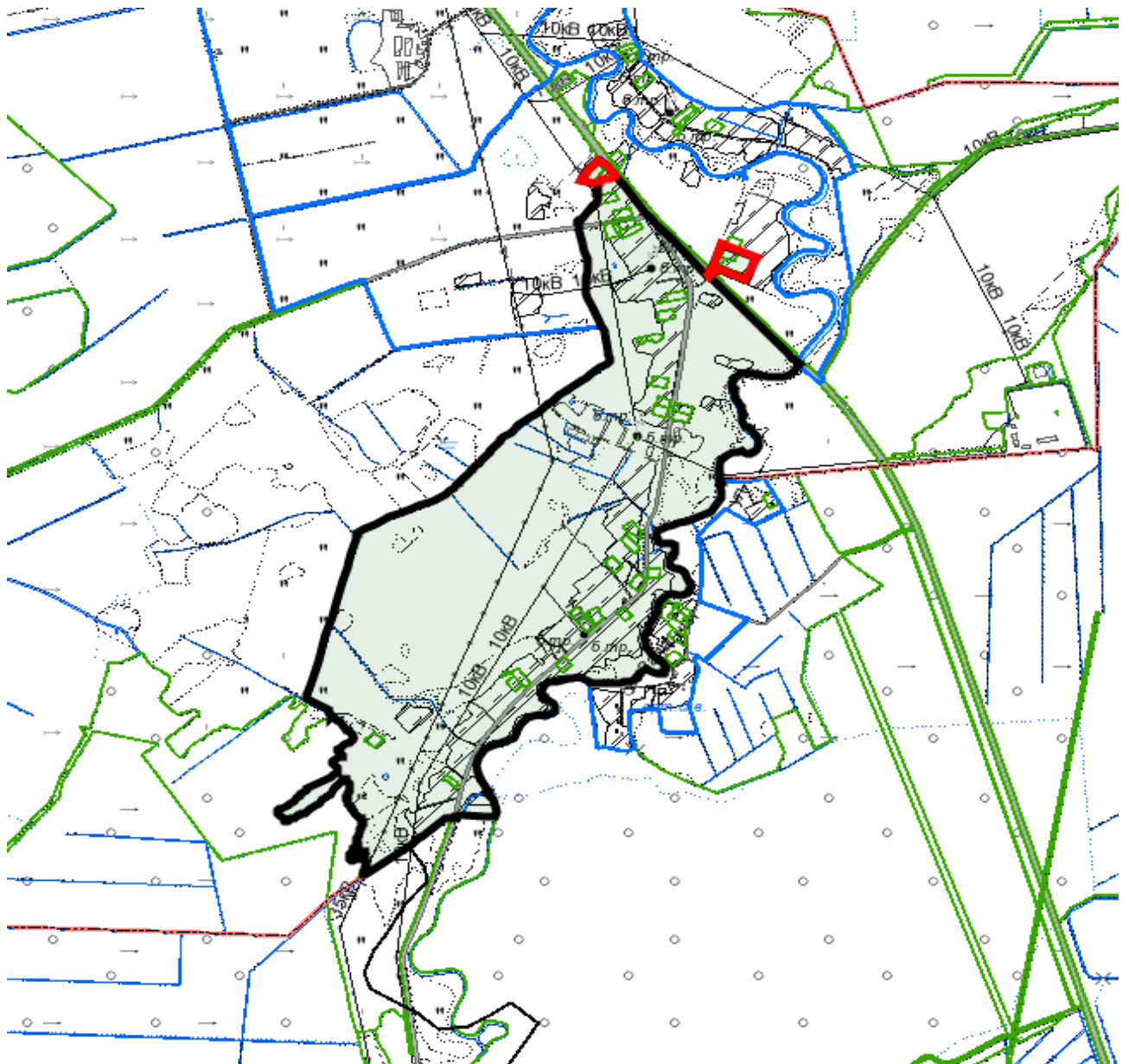
ГРАНИЦЫ  
хутора Выторки  
Радюковского сельсовета  
Шарковщинского района





-  граница сельского населенного пункта Выторки
-  граница исключаемых земельных участков
-  граница включаемых земельных участков

Приложение 15  
к решению  
Шарковщинского районного  
Совета депутатов  
23.09.2021 №192

ГРАНИЦЫ  
деревни Саутки  
Радюковского сельсовета  
Шарковщинского района

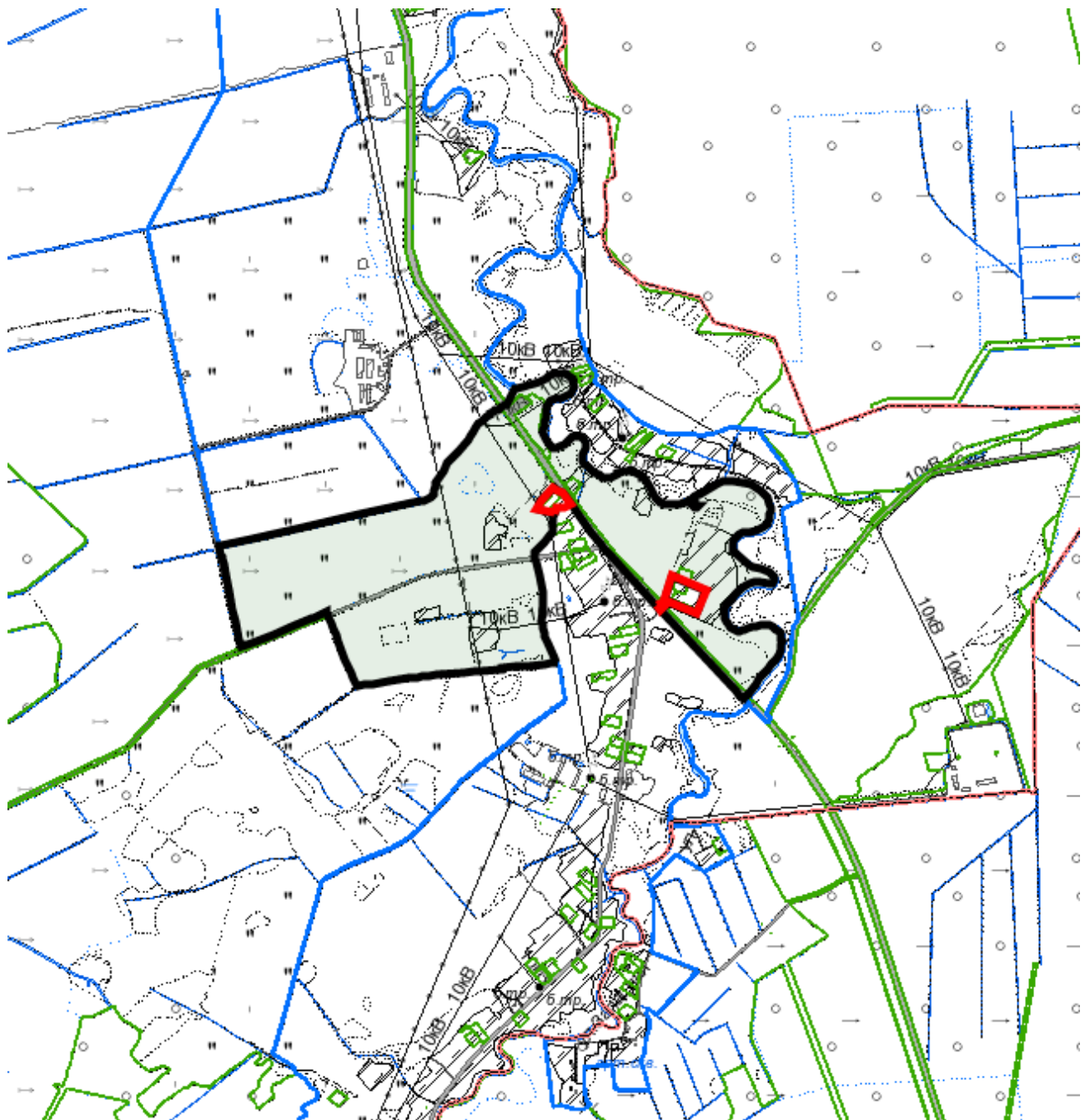




-  граница сельского населенного пункта Саутки
-  граница включаемых земельных участков



Приложение 16  
к решению  
Шарковщинского районного  
Совета депутатов  
23.09.2021 №192

ГРАНИЦЫ  
деревни Буки  
Радюковского сельсовета  
Шарковщинского района

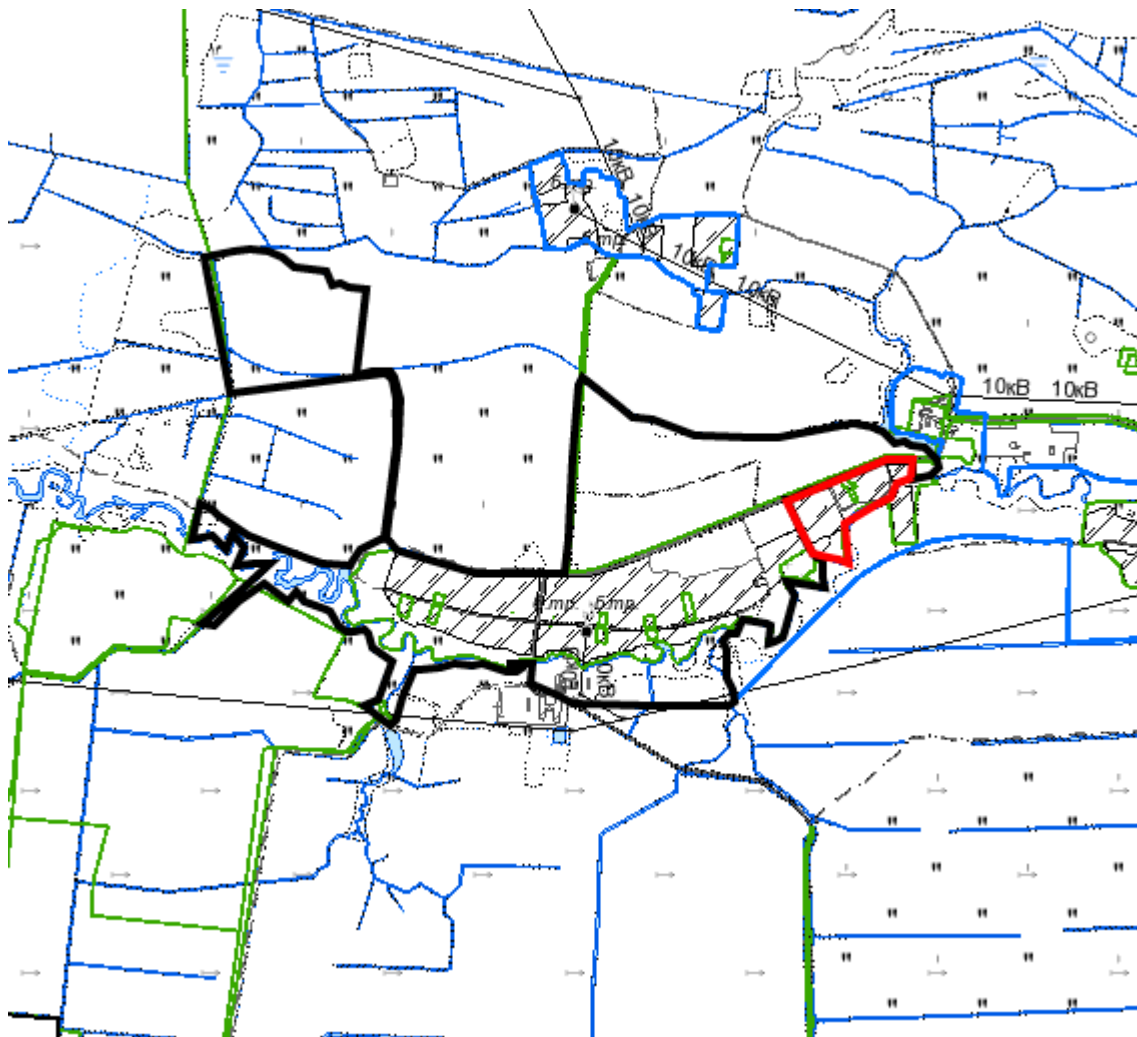



-  граница сельского населенного пункта Буки
-  граница исключаемых земельных участков



Приложение 17  
к решению  
Шарковщинского районного  
Совета депутатов  
23.09.2021 №192

**ГРАНИЦЫ**  
деревни Амбросенки  
Иодского сельсовета  
Шарковщинского района

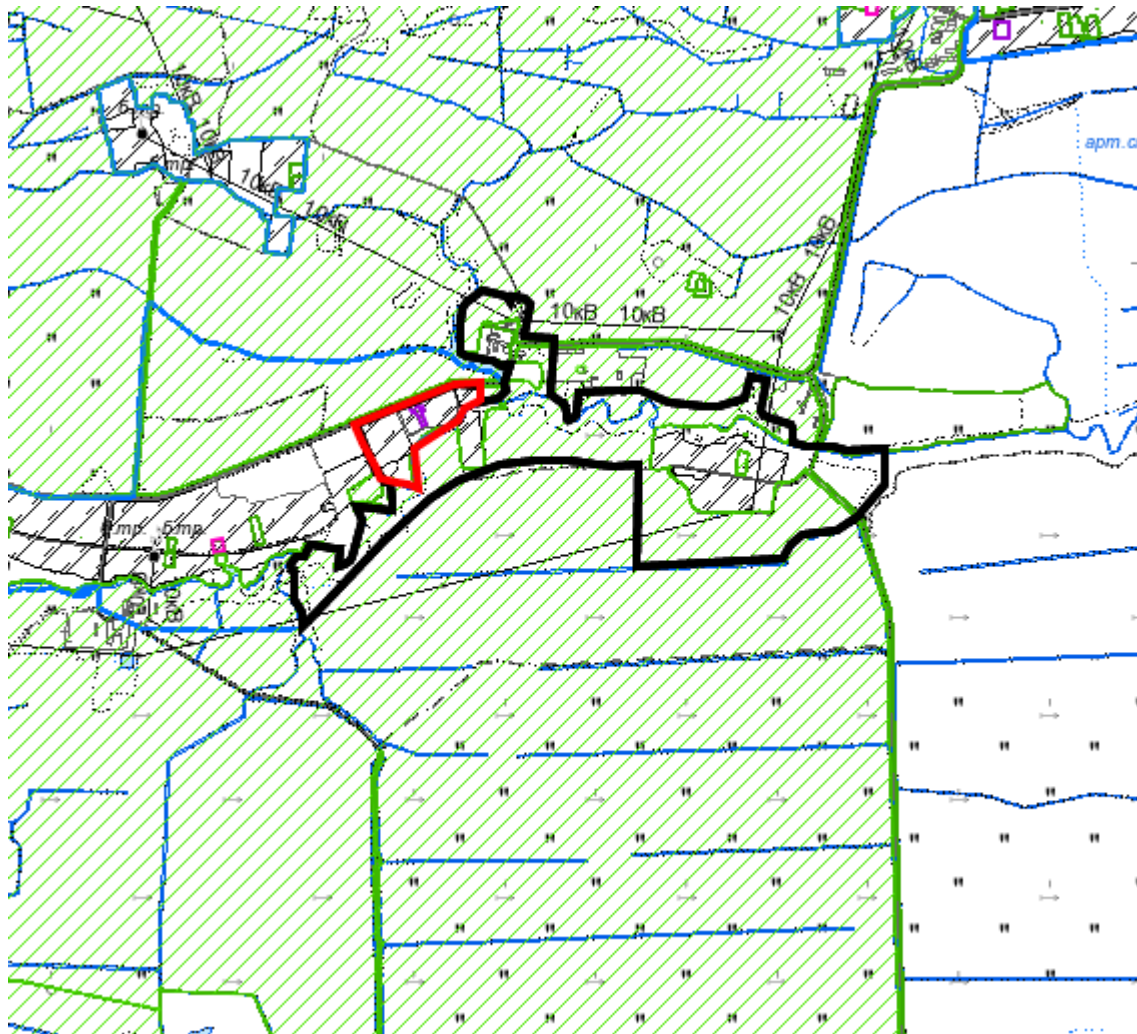




 граница сельского населенного пункта Амбросенки

 граница исключаемых земельных участков

Приложение 18  
к решению  
Шарковщинского районного  
Совета депутатов  
23.09.2021 №192

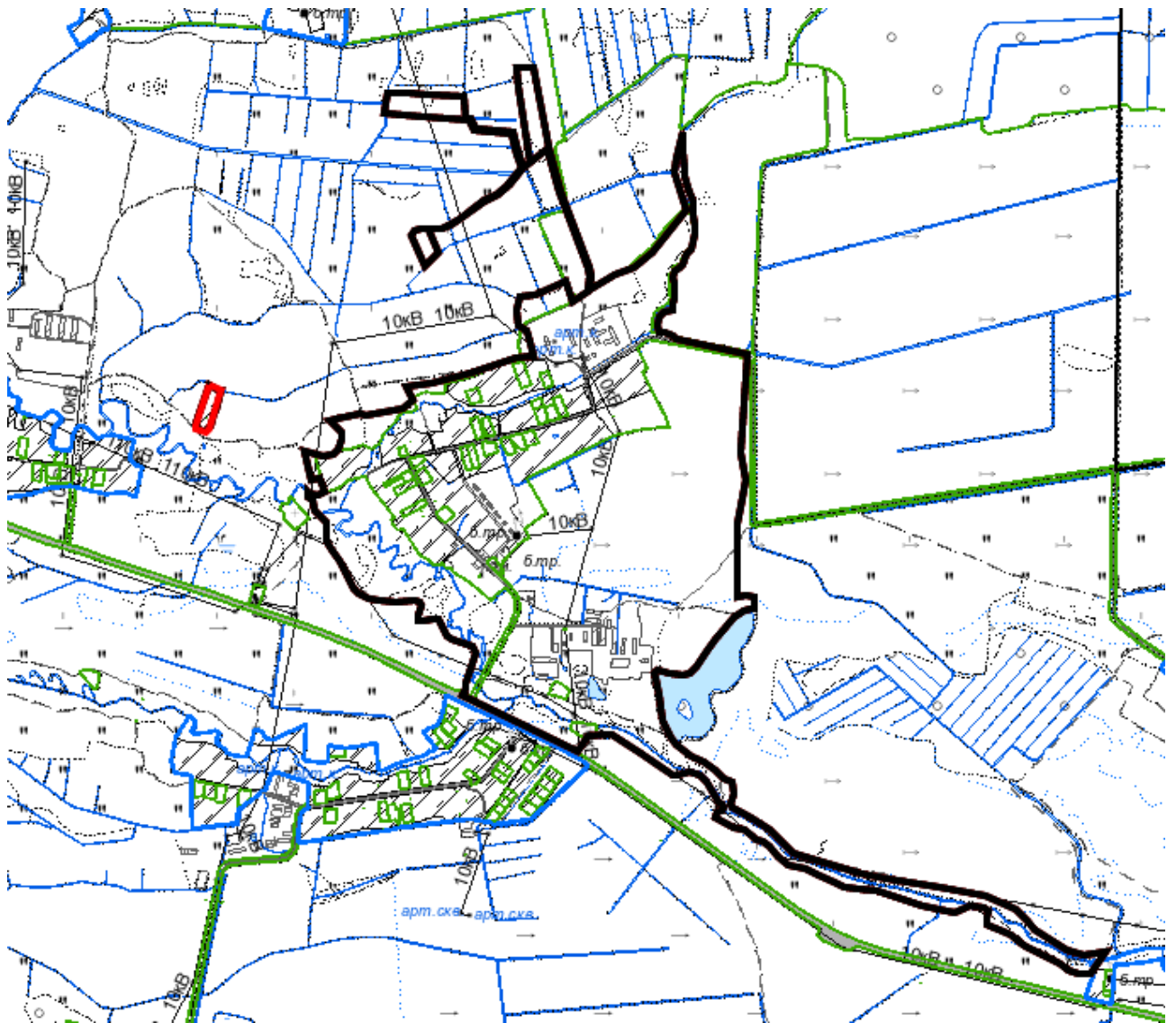
**ГРАНИЦЫ**  
деревни Пояночи  
Иодского сельсовета  
Шарковщинского района





-  граница сельского населенного пункта Пояночи
-  граница включаемых земельных участков

Приложение 19  
к решению  
Шарковщинского районного  
Совета депутатов  
23.09.2021 №192

ГРАНИЦЫ  
деревни Сосновцы  
Иодского сельсовета  
Шарковщинского района

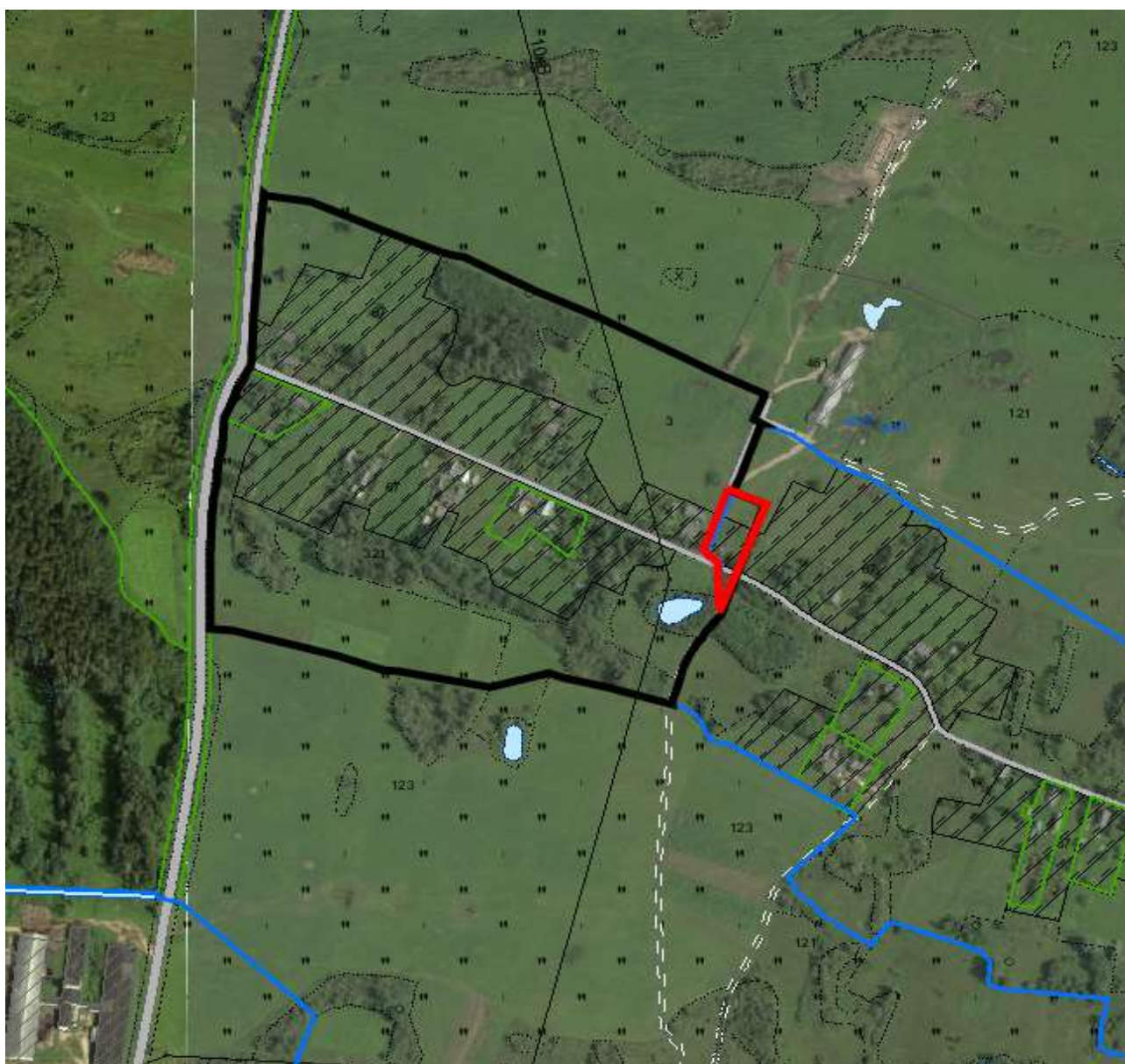




-  граница сельского населенного пункта Сосновцы
-  граница включаемых земельных участков



Приложение 20  
к решению  
Шарковщинского районного  
Совета депутатов  
23.09.2021 №192

**ГРАНИЦЫ**  
деревни Янишки  
Бильдюгского сельсовета  
Шарковщинского района

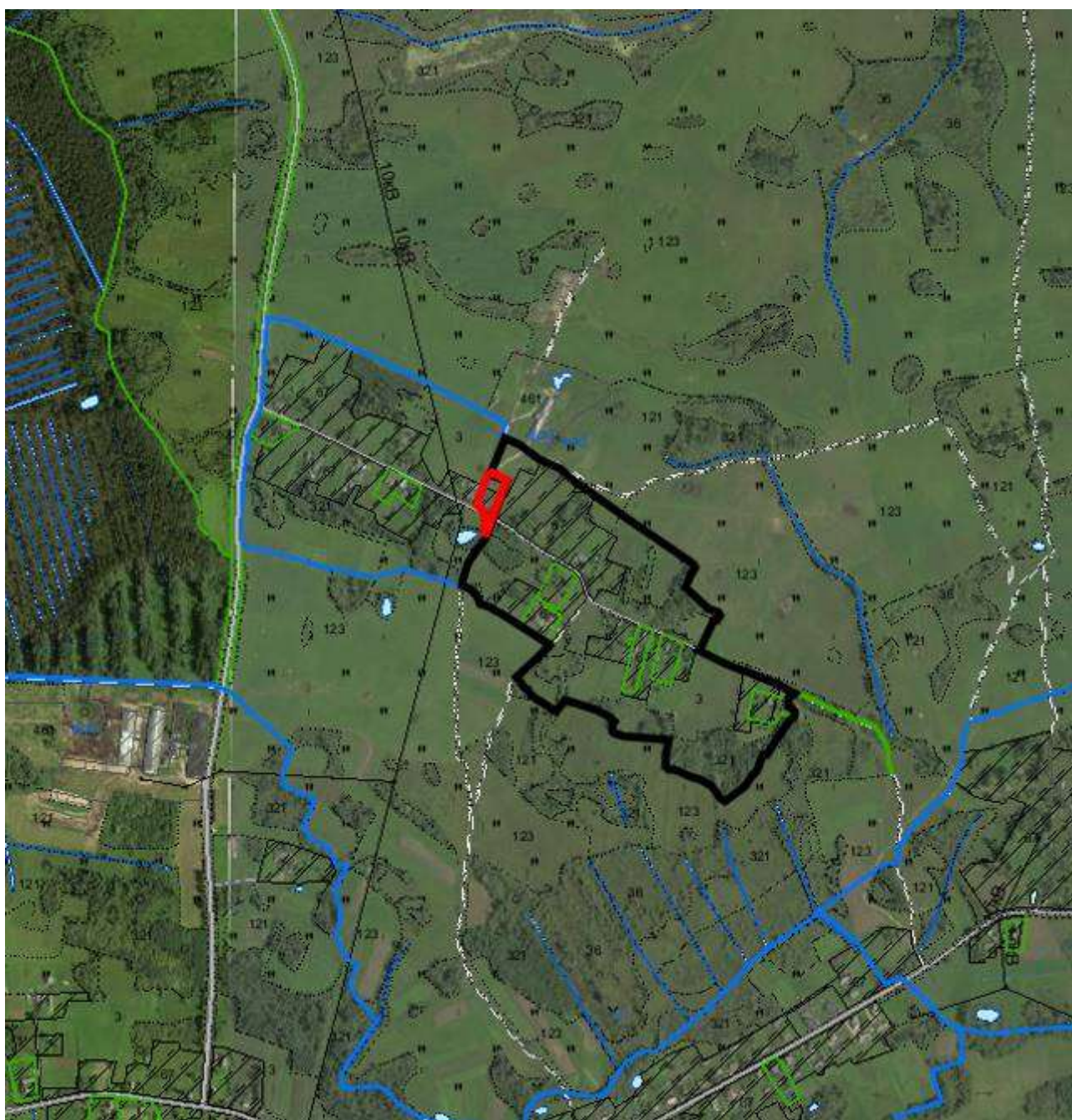




-  граница сельского населенного пункта Янишки
-  граница включаемых земельных участков



Приложение 21  
к решению  
Шарковщинского районного  
Совета депутатов  
23.09.2021 №192

**ГРАНИЦЫ**  
деревни Рыморовщины  
Бильдюгского сельсовета  
Шарковщинского района



-  граница сельского населенного пункта Рыморовщина
-  граница исключаемых земельных участков

